

# magma

MAGMA • 1/2025



**Jan Saarela**

**SVENSK- OCH FINNSPRÅKIGA I RÖRELSE.  
HÄRKOMST OCH INTERNATIONELL MIGRATION  
1988–2023**

**Svensk- och finskspråkiga i rörelse.  
Härkomst och internationell migration 1988–2023**

**Utgivare:** Tankesmedjan Magma  
[www.magma.fi](http://www.magma.fi)

Magma 2025

**Tryck:** Oy Nord Print Ab  
**Form och layout:** Oy Nord Print Ab  
**Omslagsbild:** Unsplash/ Martin Adams

**ISBN:** 978-952-7328-50-7

**ISSN:** 1798-4610 (online)

**Jan Saarela**

**Svensk- och finskspråkiga i rörelse.  
Härkomst och internationell migration  
1988–2023**



# Innehållsförteckning

1. Introduktion .....	6
2. Den svensk- och finskregistrerade befolkningens härkomst.....	10
3. Den svensk- och finskregistrerade befolkningens internationella rörlighet.....	14
3.1. Emigranter och immigranter enligt folkräkningarna .....	14
3.2. Registrerade flyttningar till och från Finland.....	19
4. Konklusion .....	27
5. Bilaga.....	31

# 1. Introduktion

**D**en finlandssvenska befolkningen har under årtionden haft en hög internationell rörlighet. I och med att immigrationen av utlandsfödda till Finland har ökat markant sedan början av 1990-talet uppkommer frågor om de svenskspråkigas härkomst. Hur många svenskspråkiga är födda utomlands, har de utlandsfödda ändå finländskt medborgarskap, flyttar de in i och ut ur landet i högre utsträckning än de som är födda i Finland, och hur har denna utveckling sett ut under de senaste decennierna? En relaterad fråga är om de har någon annan koppling till Finland, genom att föräldrarna är födda i Finland eller att föräldrarna har finländskt medborgarskap.

Detaljstudier av denna karaktär är viktiga för att kunna förstå begreppet ”finlandssvensk” och vad som är en ”finlandssvensk identitet”. I ett historiskt perspektiv, och för att kvantifiera personer med ett modersmål som utgör ett av landets två nationalspråk, räcker det med att definiera finlandssvenskar som alla personer bosatta i landet med svenska som registrerat modersmål. Själva definitionen kan ändå göras snävare, så att man också ska vara född i Finland. Då uppstår vissa följdfrågor. Hur många är de utlandsfödda svenskregistrerade personerna? Är det så att många av dessa härstammar från Finland via föräldrarna? Har det skett en ökad inflyttning av dessa personer under de senaste decennierna, samtidigt med en ökad immigration av andra utlandsfödda personer? Denna studie söker svar på dessa frågor genom att skärskåda hur heterogen den svenskregistrerade befolkningen i Finland egentligen är. Fokus ligger härmed på personernas härkomst och deras internationella rörlighet.

Redovisningen baserar sig på registerdata ur befolkningsregistret och täcker tidsperioden 1988-2023. Informationen är på individnivå och inbegriper uppgifter om flyttningar till och från Finland. Data möjliggör också kopplingar

till personernas föräldrar. Parallellt med redovisningen för svenskregistrerade personer görs motsvarande beskrivningar för finskregistrerade personer i Finland. Härmed kan förhållandevis detaljerade jämförelser av de svensk- och finskspråkiga grupperna göras vad gäller härkomst och internationell rörlighet.

Skriften består av två huvudsakliga delar. Den ena kartlägger den svensk- respektive finskregistrerade befolkningen enligt eget och föräldrarnas födelse- och medborgarskap på basis av situationen vid slutet av respektive kalenderår 1988-2023. Den andra delen återger hur emigrationen och immigrationen har sett ut i dessa grupper.

Flyttströmmarna kvantifieras på två sätt. Den ena ansatsen utnyttjar de elektroniska folkräkningarnas information om vem som är bosatt i landet vid slutet av ett kalenderår, och beaktar också vem som har avlidit under kalenderåret. Genom att observera om samma individer är bosatta i landet mellan slutet på två varandra följande kalenderår kan man härmed se vem som har flyttat in i och ut ur landet. Den andra ansatsen baserar sig på statistik om registrerade flyttningar. I dessa data kan samma person flytta in i och/eller ut ur landet mer än en gång under ett kalenderår. Respektive ansats resulterar i likartade, men inte identiska, mönster för emigration och immigration. Skillnaderna beror främst på att den senare ansatsen utgår från att en migrant har registrerat sin flyttning, men dessa uppgifter innehåller å andra sidan information om vilket land man flyttar till och vilket land man flyttar från. Det är möjligt att på individnivå länka flyttningarna till folkräkningarna. För den population som här studeras skulle det betyda att knappt fem procent av personerna som enligt folkräkningarna flyttar in eller ut ur landet inte finns bland de registrerade flyttningarna, med en avsevärd variation i andelen icke-länkade personer mellan enskilda kalenderår. För att få en så komplett bild som möjligt, utan internt bortfall, görs separata sammanställningar baserade på respektive ansats.

För att underlätta läsningen redovisas de huvudsakliga resultaten i figurer. Kompletterande beskrivningar i form av figurerna A1-A15 finns i bilagan. I bilagan finns också tabellerna A1-A7, vilka innehåller de tal som alla beskrivningar baserar sig på.

Resultaten av studien kan sammanfattas i sju punkter.

- (1) Andelen utlandsfödda svenskregistrerade personer är fortfarande förhållandevis låg. År 2023 utgjorde de 4,5 procent av befolkningen eller 13000 personer. I den finskspråkiga befolkningen var de 48000, eller bara 1 procent av befolkningen.
- (2) År 2023 utgjorde andelen svenskregistrerade personer utan påvisbar finländsk härkomst bara 1,3 procent av befolkningen eller 3700 personer. I den finskspråkiga befolkningen var motsvarande andel endast 0,03 procent eller drygt 1300 personer.
- (3) Under perioden 1988-2023 ledde emigrationen till en nettoförlust på drygt 5700 svenskregistrerade personer och över 17500 finskregistrerade personer. Det motsvarar 1,9 respektive 0,4 procent av befolkningstalen år 1988.
- (4) Nettoförlusten av emigration av svenskregistrerade personer med finländsk härkomst var drygt 10100 personer under samma period, medan immigrationen av personer utan finländsk härkomst tillförde en nettovinst på drygt 4400 svenskregistrerade personer. För finskregistrerade personer var motsvarande tal över 23000 respektive drygt 5500 personer.
- (5) Emigrationen till Sverige utgjorde bara en tredjedel av den totala nettoförlusten på 5700 svenskspråkiga personer. För finskspråkiga innebar immigrationen från Sverige en nettovinst på närmare 11500 personer.

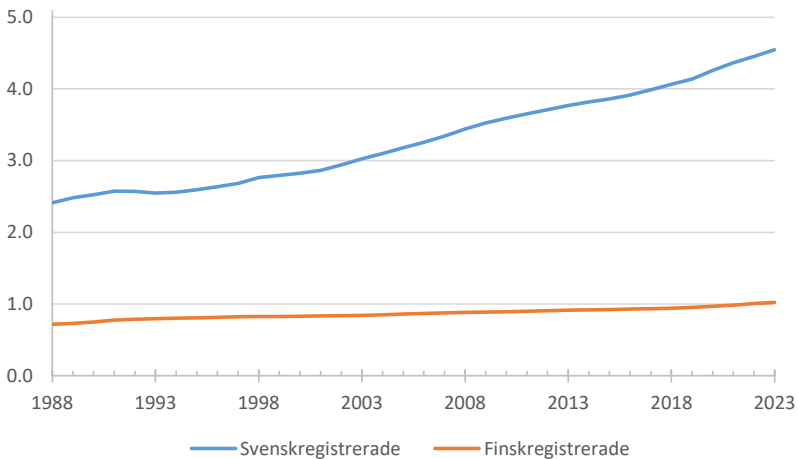


- (6) Utlandsfödda, och främst personer födda i Sverige, utgjorde i början på 2020-talet närmare hälften av alla svenskregistrerade immigranter och en fjärdedel av emigranterna. Bland finskregistrerade personer var motsvarande andelar bara knappt 20 procent och drygt 5 procent, och de Sverigefödda var färre.
  
- (7) I nuläget flyttar ungefär lika många svenskregistrerade som finskregistrerade personer till och från Sverige, eller omkring 1000 stycken per år och språkgrupp i vardera riktningen.

## 2. Den svensk- och finskregistrerade befolkningens härkomst

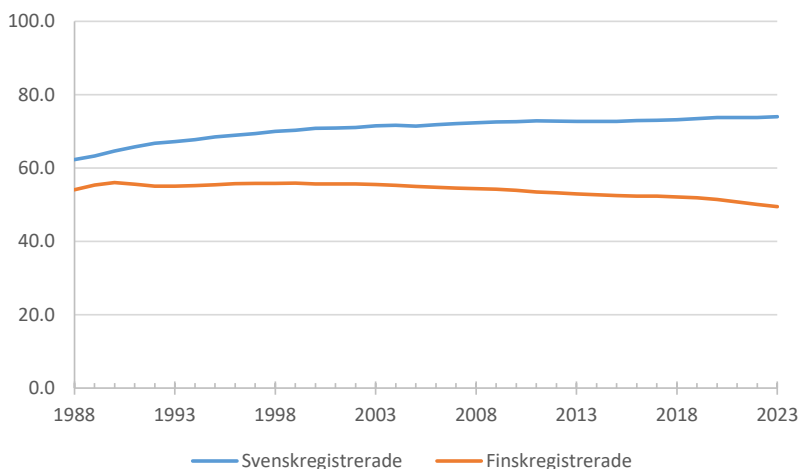
**A**r 1988 utgjorde utlandsfödda personer knappt 2,5 procent av alla svenskregistrerade personer i Finland (Figur 1). Det här motsvarade drygt 7150 personer. Denna andel hade ökat till 4,5 procent år 2023, eller totalt 13000 personer. Antalet ”finlandssvenskar” som inte är födda i Finland har alltså varit, och är fortsättningsvis, relativt få. I den finskspråkiga befolkningen var antalet utlandsfödda personer större, eller nästan 33300 personer år 1988 och drygt 48000 personer år 2023. Deras andel av den finskspråkiga befolkningen var dock bara 0,7 procent år 1988 och 1,0 procent år 2023. Ökningen i andelen utlandsfödda har härmed varit avsevärt större i den svenskspråkiga än i den finskspråkiga befolkningen, men den är fortfarande på en förhållandevis låg nivå.

**Figur 1.** Den procentuella andelen utlandsfödda personer i den svensk- respektive finskregistrerade befolkningen i Finland, 1988-2023.



Av alla utlandsfödda svenskregistrerade personer som var bosatta i Finland år 1988 var drygt 62 procent födda i Sverige (Figur 2). Denna andel har ökat, och var år 2023 hela 74 procent. Bland utlandsfödda finskspråkiga personer är andelen födda i Sverige lägre. Den har legat på drygt 50 procent, och sjunkit något under de senaste 20 åren. År 2023 utgjordes knappt hälften av alla utlandsfödda finskspråkiga personer av de som fötts i Sverige. År 1988 bodde härmed knappt 4500 svenskregistrerade personer i Finland som var födda i Sverige, medan antalet hade stigit till drygt 9600 år 2023. Motsvarande antal bland finskspråkiga var 18000 personer år 1988 och drygt 24000 personer år 2023.

**Figur 2.** Den procentuella andelen personer födda i Sverige av alla utlandsfödda personer i den svensk- respektive finskregistrerade befolkningen i Finland, 1988-2023.



Nästan tre fjärdedelar av de utlandsfödda svenskregistrerade personerna var finländska medborgare år 1988, och knappt 70 procent år 2023 (Figur A1). Bland finskregistrerade har motsvarande andel varit mycket större, eller omkring 90 procent eller högre under hela perioden 1988-2023.

Hälften av de utlandsfödda svenskregistrerade personerna har minst en förälder född i Finland (Figur A2). Denna andel var som högst i slutet av 1990-talet, eller drygt 55 procent, och har därefter blivit något lägre. För finskspråkiga är andelen genomgående högre. År 1988 hade drygt två tredjedelar av de utrikesfödda finskregistrerade personerna en förälder född i Finland. Denna andel har stigit något, och var 75 procent år 2023.

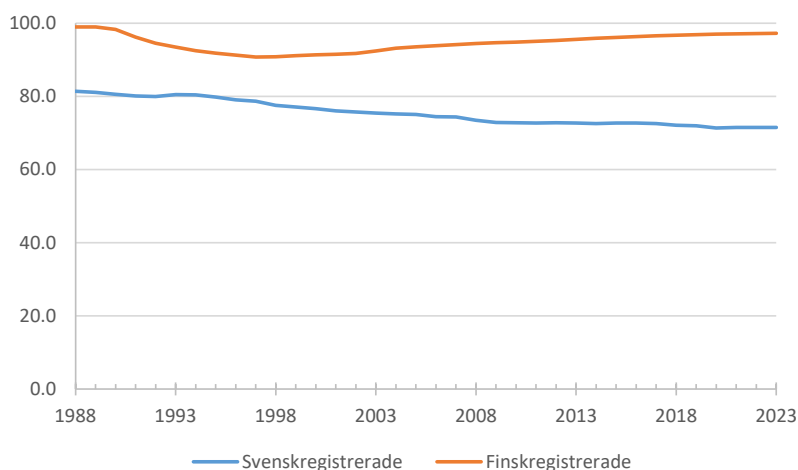
Andelen som har en förälder med finländskt medborgarskap är ungefär lika stor och uppvisar en liknande trend över tid (Figur A3), eftersom medborgarskap och födelse land i hög grad sammanfaller för föräldrar med finländsk härkomst. Hälften av alla utlandsfödda svenskregistrerade personer har alltså en förälder med finländskt medborgarskap, och denna andel har minskat något under perioden 1988-2023. För finskregistrerade utrikesfödda personer har motsvarande andel vuxit från drygt två tredjedelar år 1988 till närmare 80 procent år 2023.

Ett sammanfattande mått på härkomst kan erhållas genom att utnyttja alla tre kriterier. En koppling till Finland mäts då genom att se på hur många av de utlandsfödda personerna som antingen är finländska medborgare, har minst en förälder född i Finland, eller har minst en förälder med finländskt medborgarskap. För svenskregistrerade personer var denna andel drygt 80 procent i slutet på 1980-talet (Figur 3). Den minskade något efter det, men var ändå över 70 procent år 2023. För finskregistrerade personer har andelen legat på över 90 procent under hela tidsperioden, och var drygt 97 procent år 2023.

Av alla svenskregistrerade personer som var bosatta i Finland år 2023 utgjorde härmed bara 1,3 procent, eller drygt 3700 personer sådana som var födda utomlands och inte hade en koppling till Finland via eget eller föräldrars finländska medborgarskap, eller att en förälder var född i Finland. För finskspråkiga var motsvarande andel försvinnande liten, eller bara 0,03% av befolkningen, vilket motsvarar drygt 1300 personer. Dessa låga tal är till och med lätta överskatt-

ningar. Orsaken är att föräldrar inte kan identifieras ifall de inte har bott i Finland efter att barnen (studiepersonerna) föddes. Personer födda innan 1953 kan inte heller kopplas till föräldrar ifall de inte har bott med någon förälder efter att de blev myndiga.

**Figur 3.** Den procentuella andelen med finländsk härkomst (finländsk medborgare, eller förälder född i Finland, eller förälder med finländskt medborgarskap) av alla utlandsfödda personer i den svensk- respektive finskregistrerade befolkningen i Finland, 1988-2023.

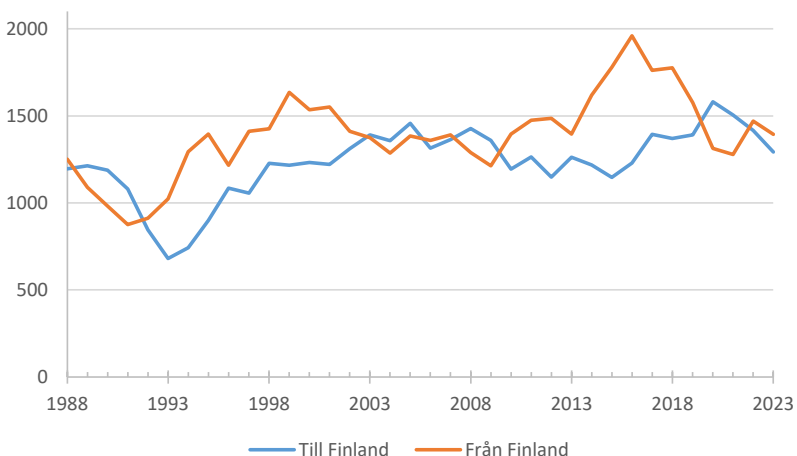


### 3. Den svensk- och finskregistrerade befolkningens internationella rörlighet

#### 3.1. Emigranter och immigranter enligt folkräkningarna

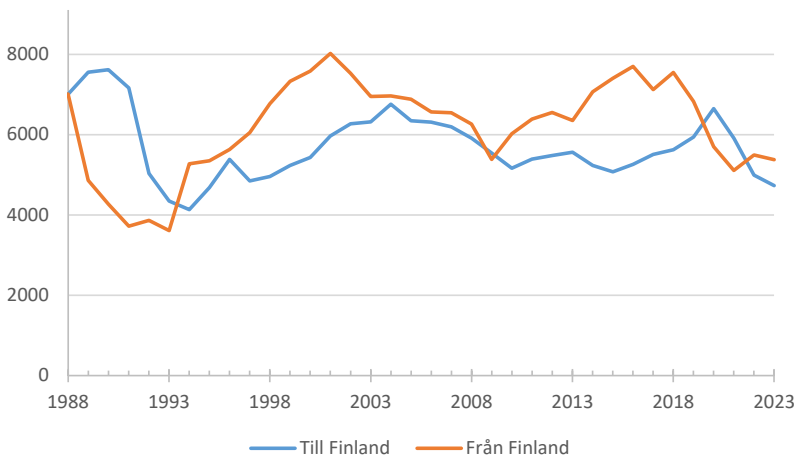
**F**igur 4 ger antalet svenskregistrerade personer som har flyttat in i respektive ut ur Finland per kalenderår under tidsperioden 1988-2023, baserat på statistik från folkräkningarna. Under större delen av observationsperioden har det årliga nettoflödet varit negativt, det vill säga att emigranterna har varit fler än immigranterna. I mitten och slutet på 1990-talet, samt under mitten och slutet av 2010-talet var den årliga nettoförlusten störst. Totalt sett har emigrationen lett till en nettoförlust på drygt 5700 svenskregistrerade personer under perioden 1988-2023, eller 1,9 procent av populationen enligt befolkningstalet år 1988.

**Figur 4.** Det årliga antalet svenskregistrerade personer som har flyttat till respektive från Finland, 1988-2023.



För finskregistrerade personer har trenden vad gäller immigration och emigration varit förhållandevis likartad som för svenskregistrerade, med skillnaden att i slutet av 1980-talet och början av 1990-talet var immigrationen avsevärt större än emigrationen (figur 5). Antalet immigranter och emigranter är fler och nettoförlusten under hela tidsperioden större än för den svenskregistrerade befolkningen, eller drygt 17500 personer. I relation till befolkningstalet år 1988 utgör nettoförlusten av emigration dock bara 0,4 procent för den finskregistrerade befolkningen.

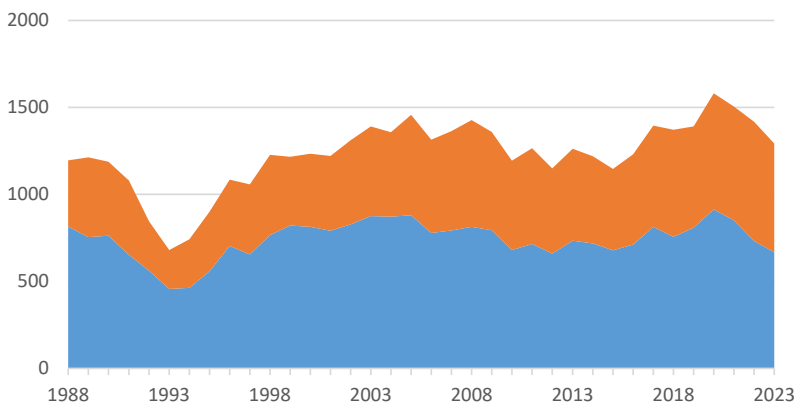
**Figur 5.** Det årliga antalet finskregistrerade personer som har flyttat till respektive från Finland, 1988-2023.



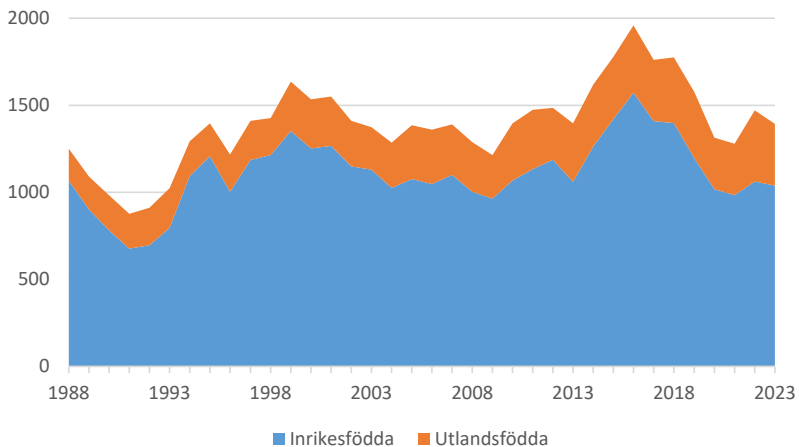
De utlandsfödda utgör en betydande del av alla svenskregistrerade flyttare, i synnerhet bland immigranterna. Under hela perioden 1988-2023 utgjorde utlandsfödda 40 procent av alla svenskregistrerade immigranter och 20 procent av alla svenskregistrerade emigranter (figurerna 6 och 7). Deras andel har ökat över tid. I slutet av 1980-talet utgjorde de en tredjedel av immigranterna, medan andelen var närmare hälften åren 2022-2023. Av emigranterna var andelen utlandsfödda en knapp femtedel i slutet på 1980-talet, medan den hade ökat till en fjärdedel i början på 2020-talet. För inrikesfödda var nettoförlusten av

emigration drygt 13100 personer under perioden 1988-2023, medan utlandsfödda bidrog med en nettovinst av immigration på drygt 7400 personer.

**Figur 6.** Det årliga antalet svenskregistrerade personer som har flyttat till Finland, uppdelat i inrikesfödda respektive utlandsfödda, 1988-2023.



**Figur 7.** Det årliga antalet svenskregistrerade personer som har flyttat från Finland, uppdelat i inrikesfödda respektive utlandsfödda, 1988-2023.





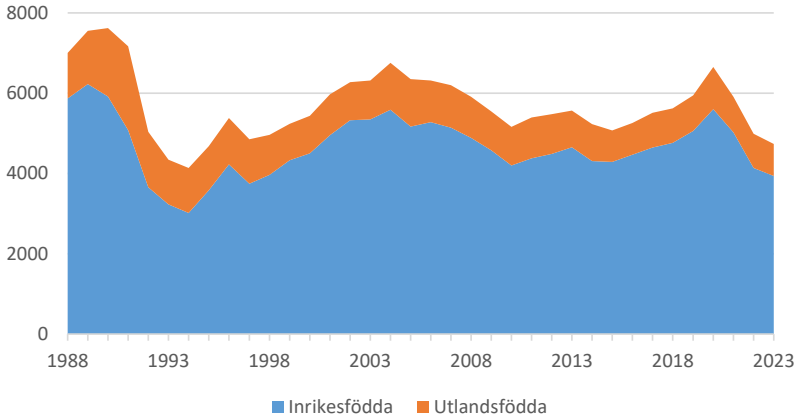
Bland finskregistrerade flyttare är andelen utlandsfödda avsevärt lägre (figurerna 8 och 9). Under hela perioden 1988-2023 utgjorde de en knapp femtedel av immigranterna, och bara drygt fem procent av emigranterna. Till skillnad från situationen för svenskspråkiga har de utlandsföddas andel av immigranterna minskat sedan början på 1990-talet, medan deras andel av emigranterna har varit relativt konstant. För inrikesfödda var nettoförlusten av emigration nästan 41400 personer under perioden 1988-2023, medan utlandsfödda bidrog med en nettovinst av immigration på drygt 23800 personer.

Personer som är födda i Sverige utgör merparten av alla utlandsfödda svenskregistrerade flyttare (figurerna A4 och A5). Drygt 80 procent av de utlandsfödda immigranterna var födda i Sverige, och närmare 85 procent av emigranterna. Andelen som är födda i Sverige har varit relativt konstant över tid, och minskat något bara under det senaste decenniet.

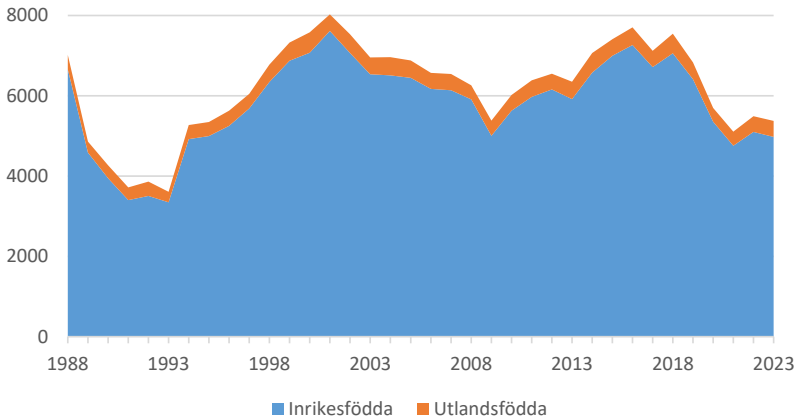
Bland finskregistrerade utlandsfödda är andelen som fötts i Sverige avsevärt lägre (figurerna A6 och A7). Sett över hela tidsperioden 1988-2023 var mindre än 40 procent av de utlandsfödda immigranterna födda i Sverige, och drygt 50 procent av de utlandsfödda emigranterna. De Sverigeföddas andel av de utlandsfödda immigranterna minskade kraftigt fram till början av 1990-talet, och har därefter gradvis minskat fram. År 2023 utgjorde de bara en knapp tredjedel. Bland de utlandsfödda finskregistrerade emigranterna har de som är födda i Sverige kontinuerligt minskat, från över 70 procent i slutet på 1980-talet och början på 1990-talet, till en knapp tredjedel i början av 2020-talet.

En tredjedel av de utlandsfödda svenskregistrerade flyttarna är finländska medborgare (figurerna A8 och A9). Denna andel har hållits relativt stabil ända sedan slutet på 1980-talet, trots att antalet flyttare har ökat. För finskregistrerade utlandsfödda migranter är andelen finländska medborgare avsevärt större, eller över 75 procent av immigranterna och över 85 procent av emigranterna (figurerna

**Figur 8.** Det årliga antalet finskregistrerade personer som har flyttat till Finland, uppdelat i inrikesfödda respektive utlandsfödda, 1988-2023.



**Figur 9.** Det årliga antalet finskregistrerade personer som har flyttat från Finland, uppdelat i inrikesfödda respektive utlandsfödda, 1988-2023.



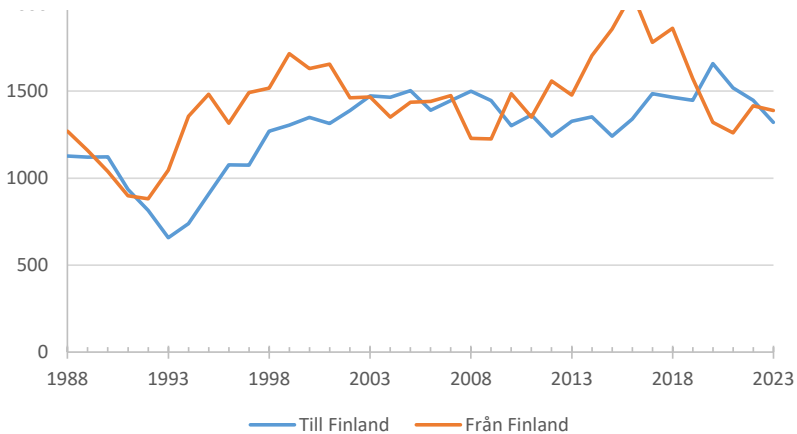
A10 och A11). Denna andel har ökat sedan mitten av 1990-talet. Man bör ändå komma ihåg att de utlandsfödda utgör en liten del av både den finskregistrerade och den svenskregistrerade totalbefolkningen. Ifall man beaktar härkomst genom att också ta med uppgifter om huruvida en förälder är född i Finland eller är finländsk medborgare är andelarna och trenderna nästan de samma.

Antalet flyttare, det vill säga både immigranter och emigranter, som i data saknar påvisbar finländsk härkomst är i snitt 460 svenskregistrerade och 210 finskregistrerade personer per år. Immigranterna är avsevärt fler än emigranterna i denna grupp. Nettovinsten till följd av immigration av utlandsfödda utan påvisbar koppling till Finland är härmed närmare 4500 svenskregistrerade personer och drygt 5600 finskregistrerade personer under hela perioden 1988-2023. Här kan igen påpekas att avsaknad av påvisbar koppling till Finland är en underskattning baserad på vad som går att få fram ur befolkningsregistret, och att redovisningen gäller situationen vid en given eller närliggande tidpunkt. Föräldrar kan ofta inte identifieras ifall de inte har bott i Finland efter att studiepersonerna föddes, och utländska medborgare kan över tid skaffa finländskt medborgarskap.

### **3.2. Registrerade flyttningar till och från Finland**

Figur 10 ger antalet flyttningar till respektive från Finland utförda av svenskregistrerade personer per kalenderår under tidsperioden 1988-2023. Framställningen är jämförbar med den i figur 4. Här avser dock talen registrerade flyttningar, och inte antalet personer som flyttat. De övergripande trenderna för immigrationen och emigrationen är ändå de samma. Antalet flyttningar är något fler än antalet flyttare, men nettoförlusten till följd av emigration under hela perioden är 5700 personer, vilket motsvarar den tidigare redovisningen.

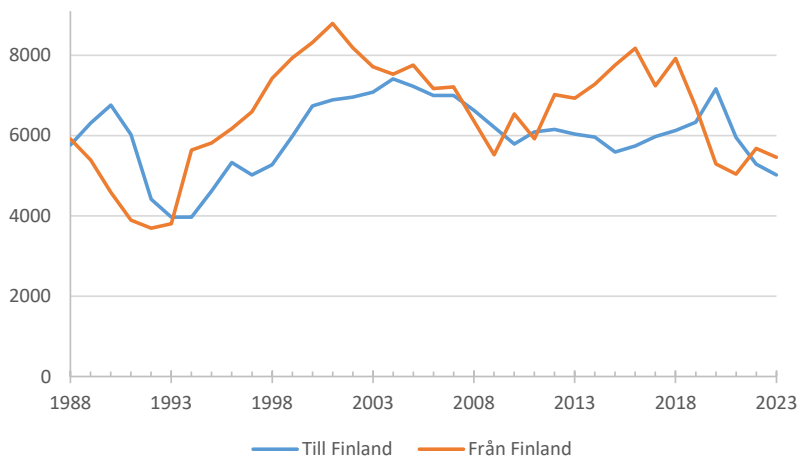
**Figur 10.** Det årliga antalet flyttningar till respektive från Finland utförda av svenskregistrerade personer 1988-2023.



**Figur 10.** Det årliga antalet flyttningar till respektive från Finland utförda av svens

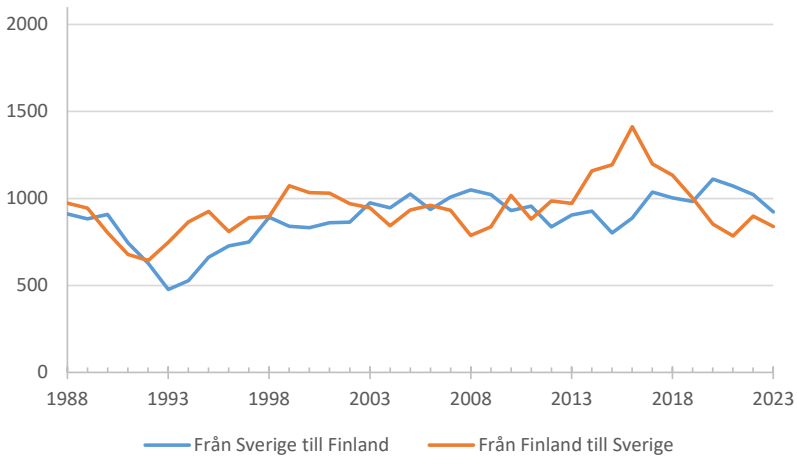
För finskregistrerade personer (figur 11) är också trenderna de samma som tidigare visats. Avvikelsen jämfört med uppgifterna baserade på folkräkningarna i figur 5 är dock något större än för svenskregistrerade personer, i synnerhet vad gäller immigrationen i slutet av 1980-talet och början av 1990-talet, då antalet registrerade flyttningar till Finland var på en avsevärt lägre nivå än antalet immigranter. Härmed blir nettoförlusten till följd av emigration under hela perioden 1988-2023 drygt 1000 personer fler än vad som beräknats på basis av folkräkningarna, eller närmare 18600 personer.

**Figur 11.** Det årliga antalet flyttningar till respektive från Finland utförda av finskregistrerade personer 1988-2023.



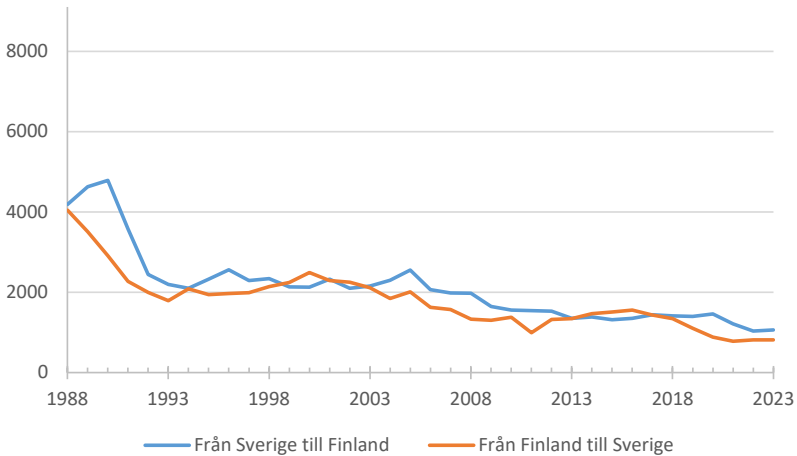
Antalet flyttningar till och från Sverige som gjorts av svenskregistrerade personer har under hela tidsperioden legat på omkring 1000 stycken per år i vardera riktningen (figur 12). Under slutet av 1980-talet var Sveriges andel omkring 80 procent av svenskregistrerade personers alla flyttningar. Därefter har de legat på omkring två tredjedelar. Under perioden 1988-2023 ledde emigrationen till och från Sverige till en nettoförlust på knappt 2000 personer, alltså bara en dryg tredjedel av den totala nettoförlusten på 5700 personer.

**Figur 12.** Det årliga antalet flyttningar från Sverige till Finland respektive från Finland till Sverige utförda av svenskregistrerade personer 1988-2023.



För finskregistrerade personer har antalet flyttningar till och från Sverige minskat markant sedan slutet av 1980-talet (figur 13). De låg då på omkring 4000 stycken per år i vardera riktning, medan de i början av 2020-talet var omkring 1000 stycken åt vardera hållet per år. I nuläget flyttar alltså ungefär lika många svenskregistrerade personer som finskregistrerade personer till och från Sverige. För finskregistrerade personer utgjorde Sverige drygt två tredjedelar av alla flyttningar under slutet av 1980-talet. Därefter minskade landets betydelse markant, och utgör idag bara omkring 20 procent av all immigration till Finland, och omkring 15 procent av all emigration från Finland. Under hela perioden 1988-2023 flyttade nästan 11400 fler finskspråkiga från Sverige än till Sverige, varav närmare 6700 var födda i Sverige. Denna nettovinst kan relateras till den totala nettoförlusten på 18600 finskregistrerade personer under samma tid.

**Figur 13.** Det årliga antalet flyttningar från Sverige till Finland respektive från Finland till Sverige utförda av finskregistrerade personer 1988-2023.



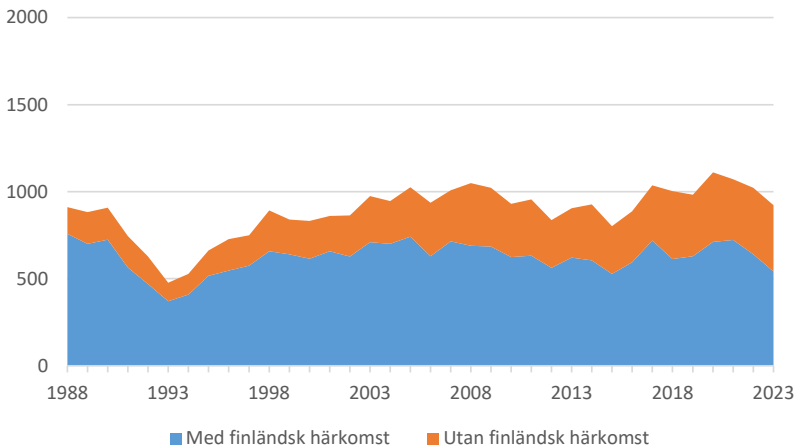
Av alla flyttningar från Sverige till Finland som gjorts av svenskregistrerade personer var drygt 40 procent av personer som fötts i Sverige (figur A12), medan drygt 20 procent av flyttningarna från Finland till Sverige var av svenskregistrerade personer födda i Sverige (figur A13). Båda dessa andelar har ökat något under observationsperioden. Under hela perioden 1988-2023 resulterade emigrationen till och från Sverige i en nettovinst på knappt 5800 personer födda i Sverige och en nettoförlust på knappt 7800 personer födda utanför Sverige. Född utanför Sverige betyder i de flesta fall att personen var född i Finland (se figurerna 6, 7, A4 och A5).

För finskregistrerade personer var andelen flyttningar till och från Sverige som gjordes av personer födda i Sverige avsevärt lägre än för svenskregistrerade personer, och den har hållits relativt stabil under observationsperioden. Av alla deras flyttningar från Sverige utgjordes mindre än 20 procent av personer som var födda i Sverige (figur A14), och omkring tio procent av flyttningarna

till Sverige utgjordes av personer födda i Sverige (figur A15). Nästan alla de som inte var födda i Sverige var födda i Finland (se figurerna 8, 9, A6 och A7).

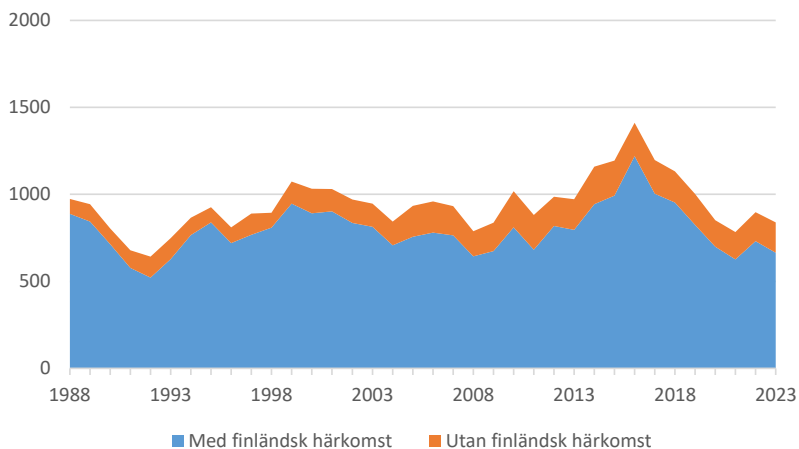
Av alla flyttningar från Sverige till Finland som gjordes av svenskregistrerade personer var i snitt 70 procent av personer med anknytning till Finland via eget födelseland eller medborgarskap, eller en förälders födelseland eller medborgarskap (figur 14). Denna andel har minskat över tid, från omkring 80 procent i slutet av 1980-talet till drygt 60 procent i början av 2020-talet. Av alla flyttningar till Sverige från Finland utgjordes i snitt nästan 85 procent av personer med koppling till Finland (figur 15). Denna andel har också minskat över tid, från cirka 90 procent i slutet av 1980-talet till cirka 80 procent i början av 2020-talet. Skillnaden i nettomigration mellan de som har koppling till Finland och de som saknar sådan koppling är ändå stor. Nettoförlusten i den första gruppen är drygt 6100 personer, medan den andra gruppen tillför en nettovinst för den svenskregistrerade befolkningen på drygt 4100 personer. För finskregistrerade personer är nettovinsten 11200 personer i den första gruppen och nettovinsten 200 personer i den andra gruppen.

**Figur 14.** Det årliga antalet flyttningar från Sverige till Finland gjorda av svenskregistrerade personer, uppdelat i personer med respektive utan finländsk härkomst, 1988-2023.



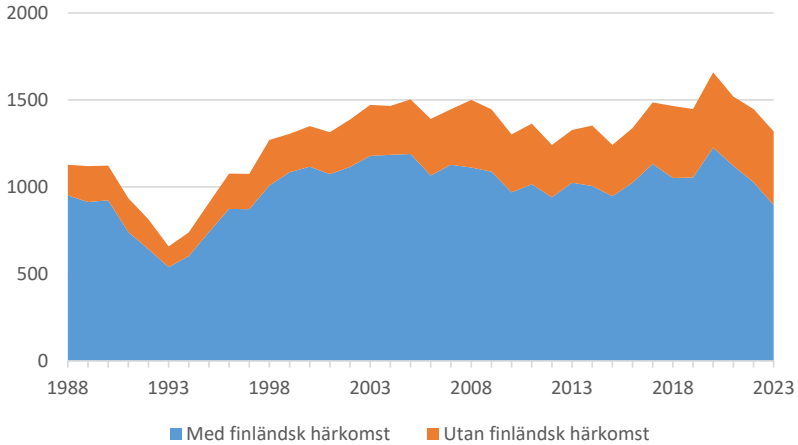


**Figur 15.** Det årliga antalet flyttningar från Finland till Sverige gjorda av svenskregistrerade personer, uppdelat i personer med respektive utan finländsk härkomst, 1988-2023.

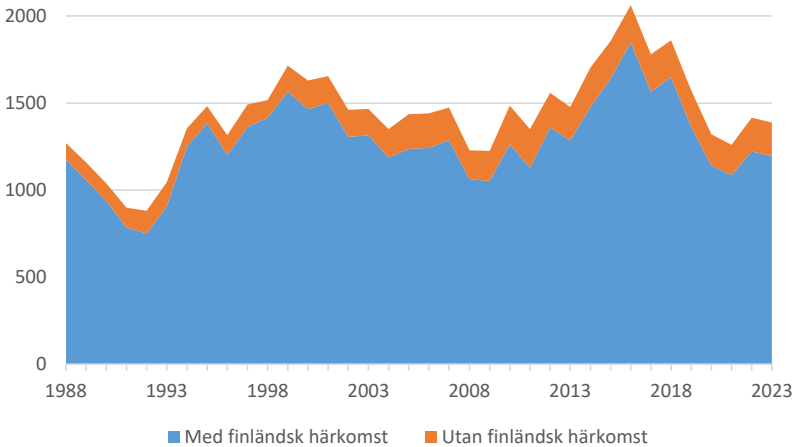


Om man avslutningsvis tittar på samtliga flyttningar till och från Finland, utan att separera Sverige, får man liknande mönster som i de två tidigare figurerna. Av alla flyttningar till Finland som gjordes av svenskregistrerade personer var i snitt knappt 80 procent av personer med koppling till Finland (figur 16). Denna andel har minskat något över tid, från drygt 80 procent i slutet av 1980-talet till drygt 70 procent i början av 2020-talet. Av alla flyttningar från Finland utgjordes i snitt knappt 90 procent av personer med koppling till Finland (figur 17). Denna andel har minskat något över tid, från drygt 90 procent i slutet av 1980-talet till knappt 90 procent i början av 2020-talet. Skillnaden i nettomigration mellan de som har koppling till Finland och de som saknar koppling till Finland är ännu större för samtliga flyttningar än då bara Sverige beaktas. Nettoförlusten på grund av emigration (till alla länder) i den första gruppen är drygt 10100 personer, medan den andra gruppen tillför en nettovinst för den svenskregistrerade befolkningen på drygt 4400 personer. För finskregistrerade personer är nettoförlusten 24100 personer i den första gruppen och nettovinsten 5500 personer i den andra gruppen.

**Figur 16.** Det årliga antalet flyttningar till Finland gjorda av svenskregistrerade personer, uppdelat i personer med respektive utan finländsk härkomst, 1988-2023.



**Figur 17.** Det årliga antalet flyttningar från Finland gjorda av svenskregistrerade personer, uppdelat i personer med respektive utan finländsk härkomst, 1988-2023.



## 4. Konklusion

I slutet av 1980-talet utgjorde utlandsfödda personer knappt 2,5 procent av alla svenskregistrerade personer i Finland, eller drygt 7150 personer. Denna andel hade ökat till 4,5 procent år 2023, eller totalt 13000 personer. Den svenskspråkiga befolkningen i Finland har alltså blivit mer heterogen vad gäller geografisk härkomst, men de utlandsfödda är fortsättningsvis relativt få, i synnerhet med beaktande av landets geografiska närhet till Sverige och det gemensamma språket. I den finskspråkiga befolkningen var antalet utlandsfödda personer större, eller nästan 33300 personer år 1988 och drygt 48000 personer år 2023. Deras andel av den finskspråkiga befolkningen var dock bara 0,7 procent år 1988 och 1,0 procent år 2023.

De flesta utlandsfödda svenskregistrerade personer i Finland har någon påvisbar koppling till Finland, antingen genom att de själva är finländska medborgare eller har en förälder som är finländsk medborgare eller är född i Finland. I hela den svenskregistrerade befolkningen på 286000 personer år 2023 fanns enbart 3700 stycken, eller 1,3%, som saknar sådan koppling. Motsvarande tal för den finskregistrerade befolkningen är ännu lägre. Enbart cirka en procent är födda utomlands, och endast 1300 personer, eller 0,03%, saknar påvisbar koppling till Finland.

Av alla utlandsfödda svenskregistrerade personer som var bosatta i Finland år 1988 var drygt 62 procent födda i Sverige. Denna andel har ökat, och var år 2023 hela 74 procent. Motsvarande andel för finskregistrerade personer var avsevärt lägre. Den har legat på drygt 50 procent, och minskat något under de senaste 20 åren. År 1988 bodde härmed knappt 4500 svenskregistrerade personer i Finland som var födda i Sverige, medan antalet hade stigit till drygt 9600 år 2023. Motsvarande antal bland finskspråkiga var 18000 personer år 1988 och drygt 24000 personer år 2023.

För den svenskregistrerade befolkningen har nettoförlusten till följd av emigration under de senaste 3,5 decennierna varit strax över 5700 personer. Detta kan jämföras med 1950- och 1960-talen, då nettoförlusten uppskattats till närmare 50000 personer, 1970-talet då den låg på drygt 6400 personer, och på 1980-talet då nettovinsten var knappa 600 personer. För finskspråkiga har nettoförlusten till följd av emigration varit tre gånger större under de senaste 3,5 decennierna, men sett i relation till befolkningstalet utgör den bara en femtedel av nettoförlusten för svenskspråkiga.

Bland de svenskregistrerade flyttarna har utlandsfödda personer utgjort 40 procent av alla immigranter och 20 procent av alla emigranter, och andelarna har ökat över tid. Motsvarande andelar för finskregistrerade flyttare är avsevärt lägre, och har inte ökat. Personer som är födda i Sverige utgör merparten av alla utlandsfödda svenskregistrerade flyttare, och denna andel har hållits relativt konstant. Omkring två tredjedelar av de svenskregistrerade flyttarna saknar finländskt medborgarskap eller koppling till Finland via föräldrarna, medan så är fallet för bara en knapp femtedel av de finskregistrerade flyttarna. Finskspråkiga utgör alltså en avsevärt mer homogen grupp än svenskspråkiga både vad gäller den stationära befolkningen och de som flyttar in i eller ut ur landet.

Antalet flyttningar till och från Sverige som gjorts av svenskregistrerade personer har sedan slutet på 1980-talet legat på omkring 1000 stycken per år i vardera riktningen. Sveriges andel har minskat något, från omkring 80 procent till två tredjedelar av svenskregistrerade personers alla flyttningar. Under hela perioden 1988-2023 ledde emigrationen till och från Sverige till en nettoförlust på knappt 2000 personer, alltså bara en dryg tredjedel av den totala nettoförlusten på 5700 personer. Resten kan tillföras emigrationen till andra länder.

För finskregistrerade personer har antalet flyttningar till och från Sverige minskat markant från slutet av 1980-talet. De låg då på omkring 4000 per

år i vardera riktningen, medan de i början av 2020-talet var omkring 1000. I nuläget flyttar alltså ungefär lika många svenskregistrerade personer som finskregistrerade personer till och från Sverige. Under hela perioden 1988-2023 flyttade närmare 11400 fler finskspråkiga från Sverige än till Sverige. Denna nettovinst kan jämföras med den totala nettoförlusten, av emigration till alla länder, på 18600 finskregistrerade personer under samma period.

Av alla flyttningar från Sverige till Finland som gjordes av svenskregistrerade personer var i snitt 70 procent av personer med koppling till Finland, via eget födelseland eller medborgarskap, eller en förälders födelseland eller medborgarskap. Av alla flyttningar till Sverige från Finland utgjordes i snitt nästan 85 procent av personer med koppling till Finland. Skillnaden i nettomigration mellan de som har koppling till Finland och de som saknar sådan koppling är ändå stor. Nettoförlusten i den första gruppen är drygt 6100 personer, medan den andra gruppen tillför en nettovinst för den svenskregistrerade befolkningen på drygt 4100 personer.

Av alla flyttningar, från Sverige och andra länder, till Finland som gjordes av svenskregistrerade personer var i snitt knappt 80 procent av personer med koppling till Finland. Av alla flyttningar från Finland, till Sverige och andra länder, utgjordes i snitt knappt 90 procent av personer med koppling till Finland. Skillnaden i nettomigration mellan de som har koppling till Finland och de som saknar koppling till Finland är ännu större för samtliga flyttningar än då bara Sverige studeras. Nettoförlusten av all emigration för dem som har koppling till Finland är drygt 10100 svenskregistrerade personer, medan de som saknar sådan koppling tillför en nettovinst för den svenskregistrerade befolkningen på drygt 4400 personer.

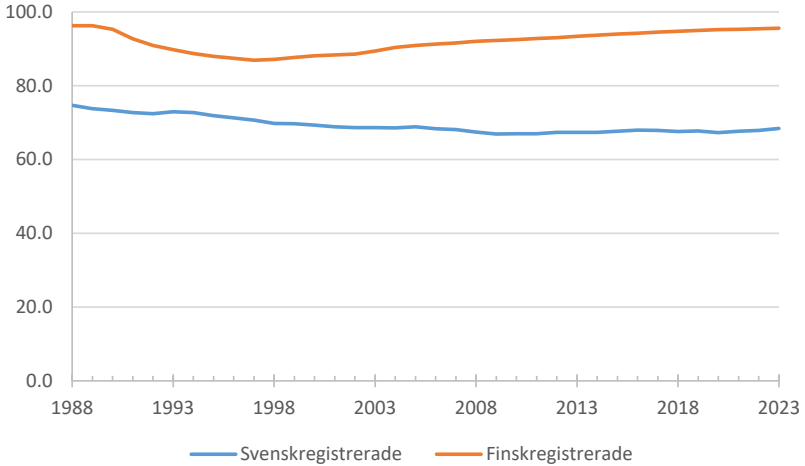
Att definiera begreppet finlandssvensk utgående från om svenskregistrerade personer är födda i Finland eller utomlands har egentligen ingen betydelse på

populationsnivå. Finländska myndigheter hanterar där tillämpligt den svenskregistrerade befolkningen på ett likvärdigt sätt oberoende av födelseland. Att skilja mellan finlandsfödda och utlandsfödda har dock stora konsekvenser vad gäller förståelsen av internationell rörlighet, och i synnerhet för den svenskregistrerade befolkningen. Utlandsfödda svenskregistrerade personer har avsevärt större internationell rörlighet än svenskregistrerade personer som är födda i Finland, speciellt vad gäller immigrationen till Finland. Den förra gruppen tillför ett befolkningstillskott till den svenskspråkiga befolkningen i landet, som delvis kompenserar för nettoförlusten av emigration i den senare gruppen. Konklusionen är den samma ifall man särskiljer härkomst i termer av vem som har och inte har påvisbar koppling till Finland.

För den finlandssvenska befolkningen har den internationella rörligheten alltså två olika dimensioner. Å ena sidan har emigrationen lett till en nettoförlust av den svenskspråkiga befolkningen i landet. Emigrationen till Sverige utgör dock bara en tredjedel av denna nettoförlust. Å andra sidan har immigrationen av svenskregistrerade personer som inte är födda i Finland, och inte heller annan påvisbar koppling till Finland, haft en positiv nettoeffekt på befolkningstalet. Under perioden 1988-2023 var skillnaden mellan dessa två storheter, det vill säga den totala nettoförlusten av emigration, 5700 personer, eller 1,9 procent enligt befolkningstalet år 1988. En motsvarande befolkningsförlust under varje 35-årsperiod skulle enligt en simpel befolkningsframskrivning, som inte beaktar naturlig tillväxt eller förändringar i språkregistrering, innebära att Finland saknar svenskregistrerad befolkning på 3770-talet. Tills dess kommer mycket att hända, och den negativa emigrationstrenden kan svängas om och då Finland blir ett tillräckligt attraktivt land att flytta till och inte flytta från.

## 5. Bilaga

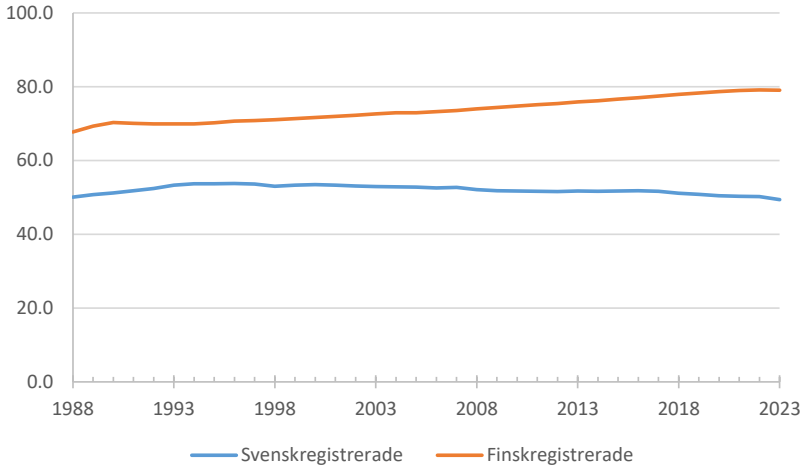
**Figur A1.** Den procentuella andelen finländska medborgare av alla utlandsfödda personer i den svensk- respektive finskregistrerade befolkningen i Finland, 1988-2023.



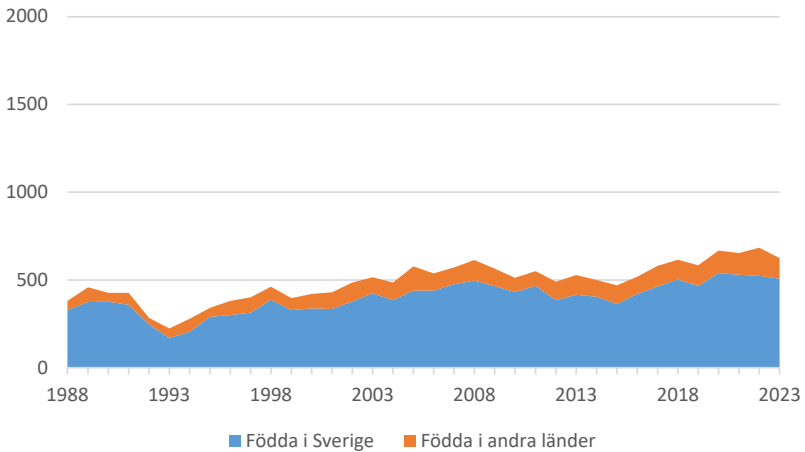
**Figur A2.** Den procentuella andelen med en förälder född i Finland av alla utlandsfödda personer i den svensk- respektive finskregistrerade befolkningen i Finland, 1988-2023.



**Figur A3.** Den procentuella andelen med en förälder med finländskt medborgarskap av alla utlandsfödda personer i den svensk- respektive finskregistrerade befolkningen i Finland, 1988-2023.



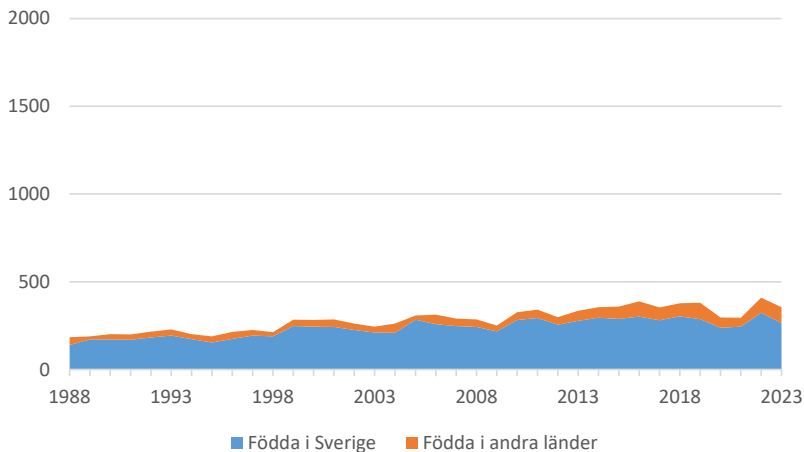
**Figur A4.** Det årliga antalet svenskregistrerade utlandsfödda personer som har flyttat till Finland, uppdelat i födda i Sverige respektive födda i andra länder, 1988-2023.



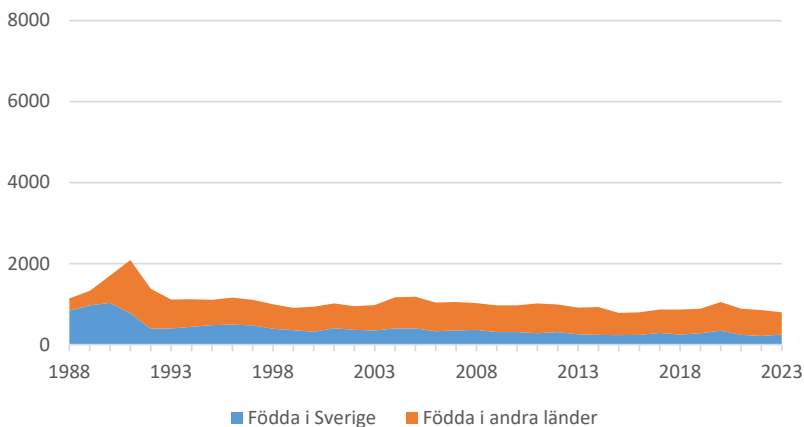
Figur A4. Det årliga antalet svenskregistrerade utlandsfödda personer som har flyt



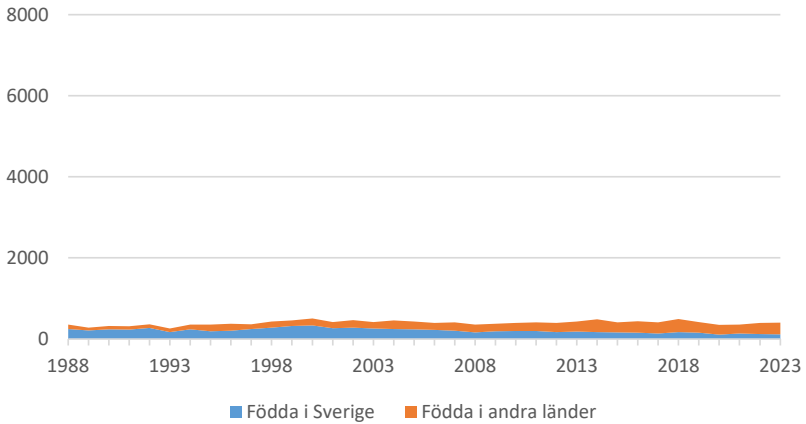
**Figur A5.** Det årliga antalet svenskregistrerade utlandsfödda personer som har flyttat från Finland, uppdelat i födda i Sverige respektive födda i andra länder, 1988-2023.



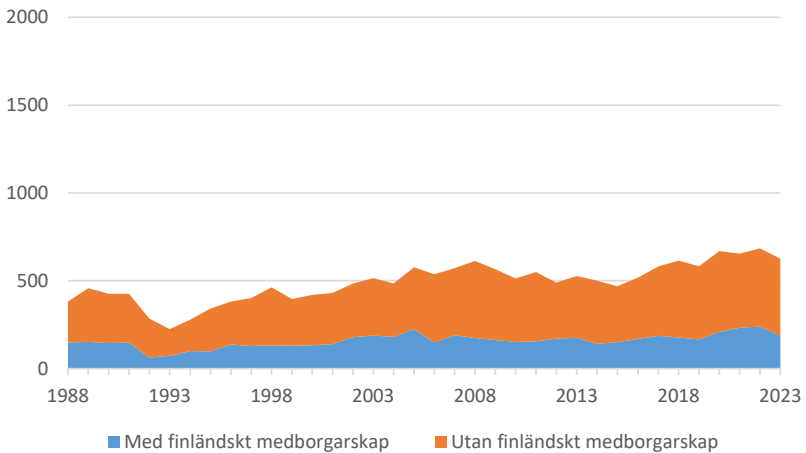
**Figur A6.** Det årliga antalet finskregistrerade utlandsfödda personer som har flyttat till Finland, uppdelat i födda i Sverige respektive födda i andra länder, 1988-2023.



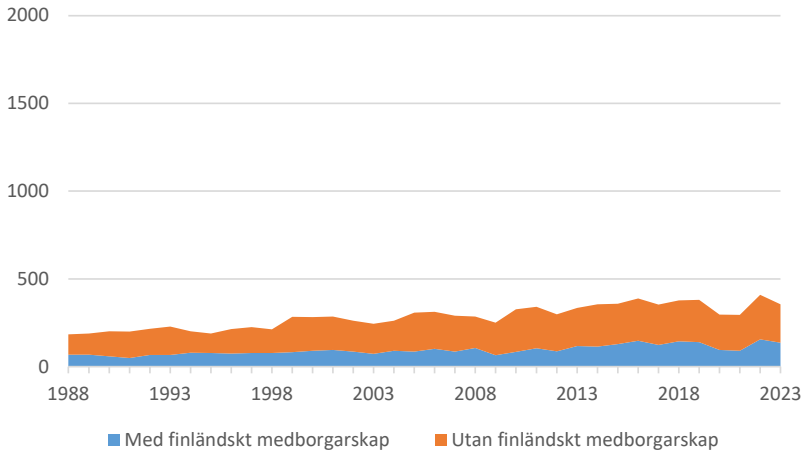
**Figur A7.** Det årliga antalet finskregistrerade utlandsfödda personer som har flyttat från Finland, uppdelat i födda i Sverige respektive födda i andra länder, 1988-2023.



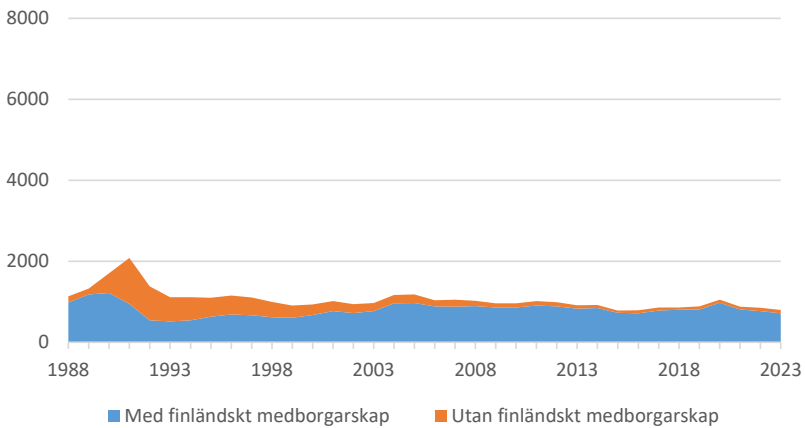
**Figur A8.** Det årliga antalet svenskregistrerade utlandsfödda personer som har flyttat till Finland, uppdelat i personer med respektive utan finländskt medborgarskap, 1988-2023.



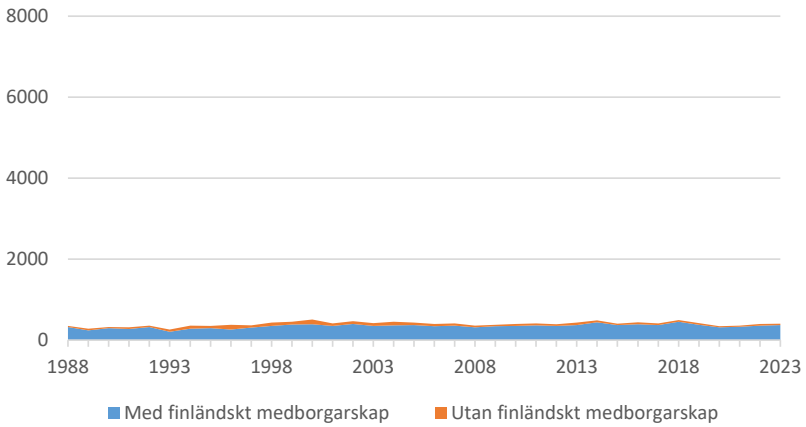
**Figur A9.** Det årliga antalet svenskregisterade utlandsfödda personer som har flyttat från Finland, uppdelat i personer med respektive utan finländskt medborgarskap, 1988-2023.



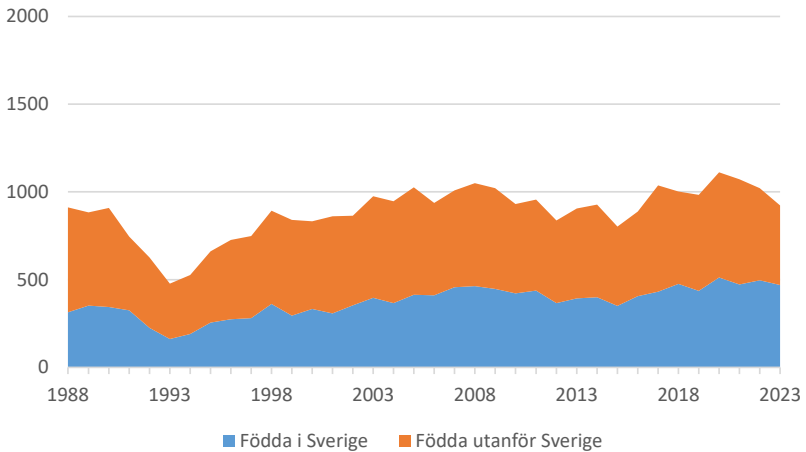
**Figur A10.** Det årliga antalet finskregisterade utlandsfödda personer som har flyttat till Finland, uppdelat i personer med respektive utan finländskt medborgarskap, 1988-2023.



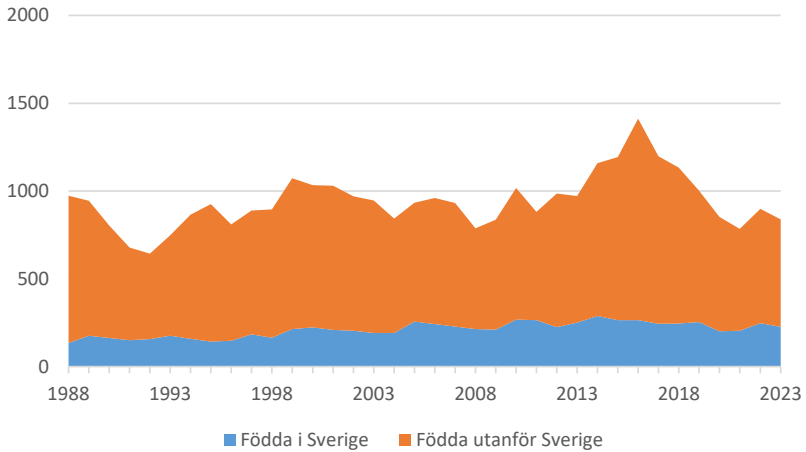
**Figur A11.** Det årliga antalet finskregistrerade utlandsfödda personer som har flyttat från Finland, uppdelat i personer med respektive utan finländskt medborgarskap, 1988-2023.



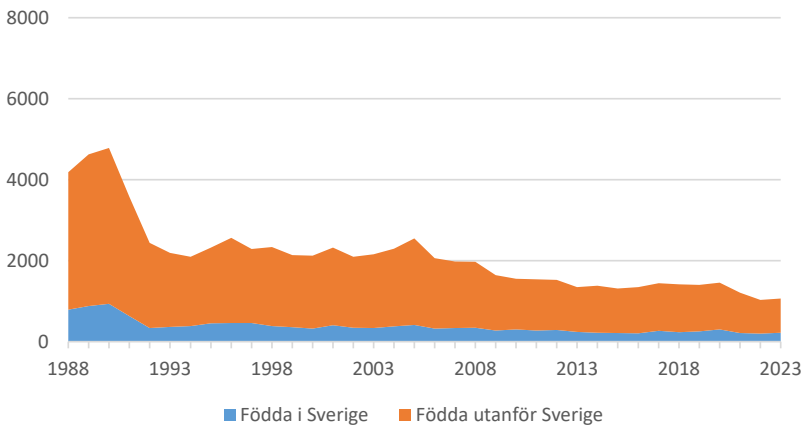
**Figur A12.** Det årliga antalet flyttningar från Sverige till Finland gjorda av svenskregistrerade personer, uppdelat i personer födda i respektive utanför Sverige, 1988-2023.



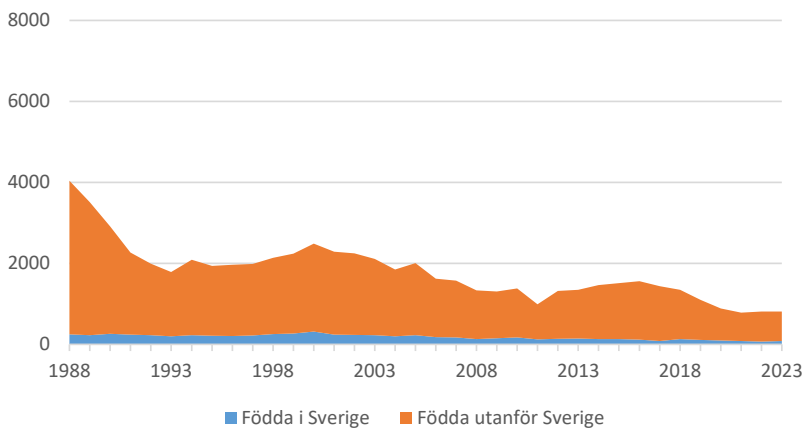
**Figur A13.** Det årliga antalet flyttningar från Finland till Sverige gjorda av svenskregistrerade personer, uppdelat i personer födda i respektive utanför Sverige, 1988-2023.



**Figur A14.** Det årliga antalet flyttningar från Sverige till Finland gjorda av finskregistrerade personer, uppdelat i personer födda i respektive utanför Sverige, 1988-2023.



**Figur A15.** Det årliga antalet flyttningar från Finland till Sverige gjorda av finskregistrerade personer, uppdelat i personer födda i respektive utanför Sverige, 1988-2023.



Tabell A1. Den svensk- respektive finskregistrerade befolkningen i Finland i slutet av respektive kalenderår, 1988-2023.

år	s1	s2	s3	s4	s5	s6	s7	s9	f1	f2	f3	f4	f5	f6	f7	f9
1988	297155	289990	7165	4467	5349	3668	3589	5835	4638941	4605654	33287	18007	32037	22754	22557	32950
1989	296840	289475	7365	4662	5435	3825	3737	5972	4656325	4622318	34007	18821	32749	23797	23583	33673
1990	296738	289245	7493	4846	5493	3928	3835	6035	4675223	4640143	35080	19651	33440	24845	24673	34490
1991	296842	289197	7645	5031	5561	4043	3963	6126	4694928	4658430	36498	20284	33852	25592	25589	35098
1992	296435	288814	7621	5089	5518	4076	3996	6097	4712920	4675771	37149	20456	33785	25895	25962	35131
1993	295630	288102	7528	5060	5489	4090	4014	6060	4727290	4689650	37640	20736	33789	26204	26306	35177
1994	295182	287633	7549	5115	5491	4130	4055	6072	4742387	4704340	38047	21000	33754	26499	26614	35191
1995	294664	287016	7648	5241	5495	4190	4106	6105	4754787	4716350	38437	21322	33817	26898	27003	35296
1996	294233	286477	7756	5350	5526	4247	4169	6131	4765434	4726622	38812	21641	33931	27344	27431	35435
1997	293691	285810	7881	5473	5573	4320	4225	6198	4773676	4734361	39215	21898	34079	27706	27782	35591
1998	293269	285170	8099	5671	5649	4388	4294	6279	4778604	4739149	39455	22031	34395	27973	28042	35847
1999	292439	284272	8167	5745	5691	4424	4355	6295	4783224	4743640	39584	22114	34711	28167	28234	36090
2000	291657	283421	8236	5836	5708	4478	4404	6314	4788497	4748776	39721	22123	34993	28360	28451	36299
2001	290771	282440	8331	5911	5739	4514	4441	6337	4793199	4753148	40051	22300	35386	28730	28825	36664
2002	290251	281712	8539	6066	5858	4609	4533	6468	4797311	4757069	40242	22395	35648	28989	29085	36915
2003	289868	281094	8774	6277	6025	4765	4643	6617	4803343	4762847	40496	22484	36213	29339	29428	37423
2004	289751	280775	8976	6435	6156	4811	4744	6748	4811945	4771000	40945	22653	37012	29773	29862	38146
2005	289675	280469	9206	6578	6342	4923	4862	6911	4819819	4778318	41501	22833	37720	30183	30280	38821
2006	289609	280176	9433	6773	6449	5010	4956	7025	4828747	4786841	41906	22943	38253	30612	30693	39333
2007	289596	279925	9671	6978	6587	5132	5097	7190	4836183	4793862	42321	23087	38766	31053	31132	39834
2008	289951	279978	9973	7219	6722	5199	5199	7327	4844047	4801283	42764	23270	39360	31564	31636	40392
2009	290392	280153	10239	7433	6848	5333	5304	7459	4852209	4809107	43102	23370	39779	31978	32062	40804
2010	291153	280699	10454	7595	7002	5439	5409	7608	4857903	4814528	43375	23402	40134	32342	32431	41149
2011	291219	280585	10634	7750	7125	5510	5493	7736	4863351	4819527	43824	23449	40655	32759	32917	41662
2012	290977	280184	10793	7860	7268	5574	5565	7853	4866848	4822612	44236	23553	41157	33162	33367	42161
2013	290910	279945	10965	7979	7389	5668	5670	7975	4869362	4824840	44522	23581	41572	33518	33776	42565
2014	290747	279645	11102	8079	7482	5702	5735	8054	4868751	4824021	44730	23594	41904	33788	34084	42884
2015	290161	278960	11201	8150	7579	5754	5797	8144	4865628	4820684	44944	23606	42247	34049	34444	43204
2016	289540	278206	11334	8270	7702	5818	5867	8245	4857795	4812688	45107	23629	42504	34291	34741	43448
2017	289052	277530	11522	8417	7819	5872	5947	8364	4848761	4803391	45370	23740	42899	34592	35151	43801
2018	288400	276673	11797	8586	7925	5907	5998	8461	4835778	4779077	45601	23763	43222	34860	35255	44111
2019	287954	276044	11910	8753	8064	5962	6051	8567	4822690	4776755	45935	23833	43642	35194	35977	44511
2020	287871	275617	12154	9038	8241	6083	6179	8643	4811067	4764416	46651	23996	44404	35731	36711	45272
2021	287933	275359	12574	9283	8509	6226	6328	8990	4800243	4752930	47313	24031	45093	36105	37354	45945
2022	287052	274273	12779	9426	8671	6300	6414	9135	4778891	4730848	48043	24052	45865	36222	38030	46703
2023	286030	273024	13006	9625	8896	6309	6427	9297	4757476	4708783	48693	24105	46565	36535	38486	47370

kolumnrubrik	modersmål	typ	etikett
s1	svenskreg.	(0)	totalt
s2	svenskreg.	(1)	född i Finland
s3	svenskreg.	(2)	född utomlands
s4	svenskreg.	(2 Sverige)	född i Sverige (av födda utomlands)
s5	svenskreg.	(2A)	finländsk medborgare (av födda utomlands)
s6	svenskreg.	(2B)	minst en förälder född i Finland (av födda utomlands)
s7	svenskreg.	(2C)	minst en förälder finländsk medborgare (av födda utomlands)
s9	svenskreg.	(2E)	(2A) eller (2B) eller (2C)
f1	finskreg.	(0)	totalt
f2	finskreg.	(1)	född i Finland
f3	finskreg.	(2)	född utomlands
f4	finskreg.	(2 Sverige)	född i Sverige (av födda utomlands)
f5	finskreg.	(2A)	finländsk medborgare (av födda utomlands)
f6	finskreg.	(2B)	minst en förälder född i Finland (av födda utomlands)
f7	finskreg.	(2C)	minst en förälder finländsk medborgare (av födda utomlands)
f9	finskreg.	(2E)	(2A) eller (2B) eller (2C)

Tabell A2. Det årliga antalet svensk- respektive finskregistrerade immigranter till Finland enligt folkräkningarna, 1988-2023.

år	s1	s2	s3	s4	s5	s6	s7	s9	f1	f2	f3	f4	f5	f6	f7	f9
1988	1196	815	381	328	148	177	176	203	7002	5864	1138	840	985	1044	1031	1100
1989	1213	755	458	374	151	218	201	236	7552	6224	1328	968	1186	1226	1200	1292
1990	1188	762	426	376	145	178	171	208	7618	5913	1705	1028	1221	1273	1306	1415
1991	1080	654	426	359	149	178	179	217	7164	5078	2086	774	950	971	1121	1237
1992	846	562	284	246	62	94	88	109	5033	3653	1380	393	544	565	606	702
1993	681	457	224	170	73	82	80	103	4344	3231	1113	395	514	515	528	609
1994	742	463	279	204	99	113	109	138	4133	3015	1118	435	546	565	557	657
1995	900	559	341	290	98	135	121	164	4681	3577	1104	481	637	655	635	728
1996	1085	704	381	300	138	137	132	169	5380	4221	1159	493	691	700	670	793
1997	1057	655	402	314	127	151	131	186	4847	3742	1105	471	672	650	626	751
1998	1228	766	462	387	133	163	150	197	4959	3964	995	387	621	610	574	710
1999	1217	821	396	329	130	148	135	165	5232	4325	907	354	608	579	550	690
2000	1233	813	420	338	132	151	143	182	5431	4497	934	316	674	585	560	718
2001	1221	791	430	334	139	157	153	185	5967	4951	1016	405	774	693	666	832
2002	1312	827	485	377	179	169	166	218	6270	5326	944	366	725	632	602	776
2003	1391	876	515	424	188	170	177	221	6316	5345	971	351	775	679	632	841
2004	1357	872	485	385	180	174	167	219	6755	5588	1167	397	967	782	730	1029
2005	1457	880	577	440	225	208	204	258	6345	5163	1182	400	973	777	727	1024
2006	1315	778	537	439	149	160	153	191	6310	5273	1037	329	887	744	682	930
2007	1364	793	571	476	189	197	197	249	6194	5141	1053	350	881	754	698	932
2008	1427	814	613	497	174	177	174	219	5908	4884	1024	364	892	790	738	934
2009	1359	794	565	464	163	172	167	205	5542	4576	966	307	859	711	685	891
2010	1194	681	513	432	152	156	148	183	5162	4196	966	305	858	722	690	892
2011	1265	715	550	467	155	162	157	198	5392	4374	1018	282	908	754	712	933
2012	1149	659	490	385	170	138	145	190	5477	4488	989	310	889	735	706	935
2013	1263	735	528	416	176	181	189	224	5561	4647	914	252	836	705	688	866
2014	1219	719	500	404	141	123	138	166	5231	4308	923	236	848	701	676	875
2015	1147	678	469	363	150	138	142	178	5070	4285	785	235	730	610	594	752
2016	1230	712	518	421	169	158	170	201	5258	4465	793	241	716	647	627	749
2017	1395	814	581	463	186	164	190	228	5509	4646	863	289	788	677	678	811
2018	1371	756	615	503	177	159	171	201	5621	4757	864	244	806	704	715	831
2019	1391	808	583	467	166	151	154	189	5940	5053	887	282	816	714	713	844
2020	1581	913	668	539	209	182	196	233	6648	5597	1051	342	978	840	870	1007
2021	1505	851	654	529	232	208	218	246	5908	5023	885	241	816	698	707	837
2022	1417	733	684	523	239	207	235	262	4989	4136	853	214	775	675	687	794
2023	1293	668	625	508	187	128	137	192	4731	3934	797	249	720	552	564	734

kolumnrubrik	modersmål	typ	etikett
s1	svenskreg.	(0)	totalt
s2	svenskreg.	(1)	född i Finland
s3	svenskreg.	(2)	född utomlands
s4	svenskreg.	(2iSverige)	född i Sverige (av födda utomlands)
s5	svenskreg.	(2A)	finländsk medborgare (av födda utomlands)
s6	svenskreg.	(2B)	minst en förälder född i Finland (av födda utomlands)
s7	svenskreg.	(2C)	minst en förälder finländsk medborgare (av födda utomlands)
s9	svenskreg.	(2E)	(2A) eller (2B) eller (2C)
f1	finskreg.	(0)	totalt
f2	finskreg.	(1)	född i Finland
f3	finskreg.	(2)	född utomlands
f4	finskreg.	(2iSverige)	född i Sverige (av födda utomlands)
f5	finskreg.	(2A)	finländsk medborgare (av födda utomlands)
f6	finskreg.	(2B)	minst en förälder född i Finland (av födda utomlands)
f7	finskreg.	(2C)	minst en förälder finländsk medborgare (av födda utomlands)
f9	finskreg.	(2E)	(2A) eller (2B) eller (2C)



Tabell A3. Det årliga antalet svensk- respektive finskregistrerade emigranter från Finland enligt folkräkningarna, 1988-2023.

år	s1	s2	s3	s4	s5	s6	s7	s9	f1	f2	f3	f4	f5	f6	f7	f9
1988	1251	1067	184	140	69	81	68	93	7013	6661	352	247	320	316	306	342
1989	1090	902	188	171	68	76	70	88	4859	4581	278	212	237	262	252	271
1990	982	781	201	171	59	89	77	101	4268	3947	321	239	292	299	290	315
1991	876	676	200	170	50	71	58	83	3721	3405	316	233	272	292	273	307
1992	912	696	216	182	67	67	61	87	3863	3504	359	272	319	302	276	341
1993	1024	796	228	194	66	64	59	85	3608	3348	260	172	204	214	202	238
1994	1294	1093	201	173	79	78	72	96	5271	4918	353	240	282	292	273	318
1995	1396	1208	188	154	77	82	78	97	5348	4996	352	192	291	288	282	318
1996	1217	1003	214	175	74	84	77	97	5627	5250	377	201	260	284	268	309
1997	1411	1186	225	193	77	83	79	96	6050	5686	364	241	309	315	305	343
1998	1426	1214	212	189	77	102	89	116	6773	6344	429	278	351	374	345	399
1999	1636	1352	284	247	83	122	90	135	7327	6872	455	320	386	407	388	434
2000	1535	1252	283	244	91	104	102	122	7580	7074	506	331	387	421	381	448
2001	1551	1266	285	243	95	112	107	134	8024	7611	413	266	352	381	355	396
2002	1411	1149	262	226	85	93	94	108	7529	7065	464	276	397	394	379	429
2003	1375	1130	245	211	73	85	81	100	6952	6537	415	259	346	354	330	381
2004	1286	1025	261	210	90	82	80	104	6960	6506	454	242	366	369	340	404
2005	1385	1077	308	284	85	100	92	111	6878	6447	431	236	368	380	351	403
2006	1360	1048	312	259	101	99	87	119	6567	6169	398	222	345	333	314	377
2007	1391	1100	291	247	85	89	76	106	6545	6134	411	205	355	349	319	384
2008	1289	1004	285	243	106	95	88	120	6260	5907	353	161	313	291	280	333
2009	1214	964	250	218	65	69	64	83	5382	5004	378	188	341	320	292	359
2010	1396	1069	327	282	84	92	85	107	6022	5628	394	199	351	327	319	372
2011	1475	1134	341	293	105	100	90	121	6382	5972	410	194	366	349	322	387
2012	1486	1188	298	256	87	80	78	102	6548	6155	393	169	351	331	311	370
2013	1396	1061	335	278	118	110	108	142	6350	5919	431	183	370	341	319	394
2014	1619	1264	355	295	115	103	98	134	7064	6578	486	172	441	393	374	456
2015	1779	1421	358	288	129	110	107	144	7404	6998	406	164	368	335	320	387
2016	1960	1572	388	301	148	119	126	167	7701	7265	436	157	390	360	345	409
2017	1762	1409	353	281	123	100	101	139	7120	6712	408	132	367	324	295	384
2018	1776	1398	378	303	144	126	125	161	7547	7057	490	171	450	392	383	457
2019	1577	1197	380	287	139	115	121	164	6827	6411	416	152	380	326	302	393
2020	1314	1017	297	238	96	73	85	109	5696	5352	344	109	314	262	264	319
2021	1279	984	295	245	91	65	70	95	5107	4754	353	132	329	288	269	339
2022	1471	1062	409	324	156	119	142	173	5491	5097	394	122	359	295	305	374
2023	1394	1038	356	265	137	104	114	148	5377	4976	401	116	367	311	304	376

kolumnrubrik	modersmål	typ	etikett
s1	svenskreg.	(0)	totalt
s2	svenskreg.	(1)	född i Finland
s3	svenskreg.	(2)	född utomlands
s4	svenskreg.	(2iSverige)	född i Sverige (av födda utomlands)
s5	svenskreg.	(2A)	finländsk medborgare (av födda utomlands)
s6	svenskreg.	(2B)	minst en förälder född i Finland (av födda utomlands)
s7	svenskreg.	(2C)	minst en förälder finländsk medborgare (av födda utomlands)
s9	svenskreg.	(2E)	(2A) eller (2B) eller (2C)
f1	finskreg.	(0)	totalt
f2	finskreg.	(1)	född i Finland
f3	finskreg.	(2)	född utomlands
f4	finskreg.	(2iSverige)	född i Sverige (av födda utomlands)
f5	finskreg.	(2A)	finländsk medborgare (av födda utomlands)
f6	finskreg.	(2B)	minst en förälder född i Finland (av födda utomlands)
f7	finskreg.	(2C)	minst en förälder finländsk medborgare (av födda utomlands)
f9	finskreg.	(2E)	(2A) eller (2B) eller (2C)

Tabell A4. Det årliga antalet flyttningar till Finland gjorda av svensk- respektive finskregistrerade personer, 1988-2023.

år	s1	s2	s3	s4	s5	s6	s7	s9	f1	f2	f3	f4	f5	f6	f7	f9
1988	1127	749	378	322	146	180	180	203	5772	4691	1081	797	936	992	981	1043
1989	1120	677	443	364	156	214	197	237	6314	5076	1238	886	1107	1141	1114	1201
1990	1122	724	398	354	140	185	168	199	6763	5176	1587	935	1145	1201	1246	1316
1991	936	543	393	333	130	169	173	197	6028	4145	1883	639	810	846	1011	1074
1992	814	543	271	234	54	87	79	100	4416	3169	1247	343	469	482	526	617
1993	658	432	226	168	73	84	78	107	3969	2917	1052	370	489	492	508	578
1994	739	471	268	201	91	108	104	132	3968	2906	1062	390	520	531	529	611
1995	909	582	327	273	102	126	115	158	4621	3548	1073	471	637	651	639	717
1996	1077	706	371	291	136	138	134	167	5329	4197	1132	476	694	701	684	784
1997	1075	687	388	302	129	151	132	185	5018	3903	1115	485	694	670	643	771
1998	1270	812	458	381	135	162	152	197	5278	4261	1017	417	645	627	591	732
1999	1305	907	398	324	140	155	144	177	5981	5001	980	404	683	656	624	767
2000	1349	911	438	347	153	171	164	206	6741	5648	1093	416	824	734	696	878
2001	1314	875	439	339	153	167	162	199	6892	5732	1160	478	909	817	786	968
2002	1388	880	508	386	195	184	181	235	6961	5907	1054	411	823	711	690	878
2003	1472	943	529	432	201	183	190	236	7083	6014	1069	394	869	771	724	939
2004	1465	947	518	405	198	187	180	238	7414	6144	1270	429	1065	866	813	1131
2005	1503	926	577	447	229	211	206	263	7226	5911	1315	461	1102	894	844	1159
2006	1391	844	547	435	173	183	177	221	6997	5849	1148	364	992	844	779	1038
2007	1446	853	593	489	207	219	218	274	6997	5830	1167	390	990	857	800	1046
2008	1500	881	619	496	186	188	187	230	6630	5508	1122	394	989	877	828	1034
2009	1446	866	580	469	178	187	185	222	6207	5141	1066	330	959	808	780	991
2010	1302	766	536	444	172	174	166	203	5793	4718	1075	341	967	823	791	1003
2011	1363	805	558	469	167	172	168	210	6090	4986	1104	313	991	839	797	1021
2012	1242	740	502	393	182	146	153	201	6155	5074	1081	332	978	820	798	1028
2013	1327	790	537	417	185	191	199	234	6040	5039	1001	280	919	781	770	952
2014	1352	817	535	428	162	140	155	189	5963	4953	1010	258	929	772	751	959
2015	1242	747	495	373	170	154	159	200	5593	4720	873	248	817	686	680	842
2016	1339	805	534	426	185	171	185	220	5741	4882	859	251	782	712	696	814
2017	1486	890	596	465	200	177	204	243	5976	5059	917	299	846	723	734	870
2018	1465	839	626	500	187	168	181	212	6129	5213	916	261	858	757	773	886
2019	1447	862	585	471	170	154	158	193	6334	5394	940	290	869	764	767	896
2020	1659	978	681	547	223	196	210	248	7167	6057	1110	357	1036	892	928	1068
2021	1519	879	640	522	228	206	218	242	5954	5047	907	242	841	721	737	861
2022	1447	754	693	531	249	214	243	273	5287	4392	895	225	817	714	730	838
2023	1320	699	621	509	192	132	137	197	5018	4194	824	256	748	549	563	762

kolumnrubrik	modersmål	typ	etikett
s1	svenskreg.	(0)	totalt
s2	svenskreg.	(1)	född i Finland
s3	svenskreg.	(2)	född utomlands
s4	svenskreg.	(2iSverige)	född i Sverige (av födda utomlands)
s5	svenskreg.	(2A)	finländsk medborgare (av födda utomlands)
s6	svenskreg.	(2B)	minst en förälder född i Finland (av födda utomlands)
s7	svenskreg.	(2C)	minst en förälder finländsk medborgare (av födda utomlands)
s9	svenskreg.	(2E)	(2A) eller (2B) eller (2C)
f1	finskreg.	(0)	totalt
f2	finskreg.	(1)	född i Finland
f3	finskreg.	(2)	född utomlands
f4	finskreg.	(2iSverige)	född i Sverige (av födda utomlands)
f5	finskreg.	(2A)	finländsk medborgare (av födda utomlands)
f6	finskreg.	(2B)	minst en förälder född i Finland (av födda utomlands)
f7	finskreg.	(2C)	minst en förälder finländsk medborgare (av födda utomlands)
f9	finskreg.	(2E)	(2A) eller (2B) eller (2C)

Tabell A5. Det årliga antalet flyttningar från Finland gjorda av svensk- respektive finskregistrerade personer, 1988-2023.

år	s1	s2	s3	s4	s5	s6	s7	s9	f1	f2	f3	f4	f5	f6	f7	f9
1988	1270	1081	189	145	68	81	69	93	5916	5568	348	257	316	322	311	338
1989	1159	958	201	180	76	85	78	99	5390	5081	309	233	266	291	279	302
1990	1039	831	208	178	64	96	82	108	4586	4230	356	266	324	334	324	351
1991	898	703	195	166	50	69	58	81	3893	3559	334	248	287	312	293	325
1992	882	680	202	169	54	56	53	72	3693	3382	311	231	265	268	259	291
1993	1046	814	232	196	70	72	63	93	3808	3517	291	209	231	246	232	268
1994	1356	1158	198	172	76	77	69	94	5642	5280	362	250	296	302	284	329
1995	1482	1279	203	167	84	88	84	105	5820	5431	389	231	326	328	322	357
1996	1315	1101	214	172	77	87	80	100	6177	5747	430	244	305	330	312	359
1997	1491	1256	235	203	84	91	85	106	6597	6209	388	273	331	347	329	371
1998	1517	1292	225	200	84	111	98	123	7423	6953	470	319	386	415	387	439
1999	1715	1424	291	250	85	127	96	142	7937	7451	486	347	415	443	424	466
2000	1630	1330	300	257	102	115	114	135	8320	7750	570	387	442	484	435	510
2001	1655	1362	293	251	97	117	111	140	8794	8345	449	305	391	415	387	433
2002	1461	1195	266	229	88	98	99	112	8190	7680	510	314	441	438	422	476
2003	1466	1209	257	224	78	91	85	105	7713	7261	452	295	376	389	365	414
2004	1350	1082	268	216	93	84	83	107	7530	7053	477	267	392	398	367	432
2005	1436	1121	315	292	90	103	96	115	7757	7262	495	291	427	442	413	467
2006	1441	1115	326	272	106	108	95	128	7170	6737	433	244	374	364	340	410
2007	1475	1172	303	256	92	95	81	116	7214	6776	438	236	384	376	347	413
2008	1229	949	280	239	100	93	86	115	6359	5986	373	179	332	312	297	355
2009	1226	965	261	229	68	73	69	88	5520	5130	390	197	351	330	301	370
2010	1486	1150	336	288	89	96	90	114	6543	6112	431	226	383	358	349	408
2011	1350	1008	342	298	102	98	88	120	5920	5558	362	176	325	311	282	345
2012	1559	1249	310	265	96	86	85	111	7021	6622	399	184	358	342	322	379
2013	1477	1141	336	282	121	112	110	144	6931	6489	442	203	402	367	347	424
2014	1704	1331	373	310	126	109	101	146	7281	6833	448	181	410	363	349	425
2015	1857	1485	372	298	141	119	114	156	7758	7341	417	173	378	348	332	399
2016	2062	1682	380	299	145	117	125	166	8173	7722	451	166	407	378	363	426
2017	1781	1432	349	281	121	97	100	133	7244	6852	392	127	353	318	291	370
2018	1861	1485	376	296	147	128	127	164	7919	7433	486	181	449	394	387	457
2019	1572	1202	370	286	135	112	118	161	6721	6325	396	157	364	315	294	377
2020	1320	1034	286	231	96	75	85	108	5296	4959	337	119	316	265	265	321
2021	1260	996	264	222	87	60	67	90	5041	4721	320	117	305	269	254	312
2022	1416	1063	353	283	143	114	133	159	5680	5323	357	105	331	282	289	343
2023	1388	1047	341	253	138	107	116	149	5460	5078	382	114	353	301	296	361

kolumnrubrik	modersmål	typ	etikett
s1	svenskreg.	(0)	totalt
s2	svenskreg.	(1)	född i Finland
s3	svenskreg.	(2)	född utomlands
s4	svenskreg.	(2iSverige)	född i Sverige (av födda utomlands)
s5	svenskreg.	(2A)	finländsk medborgare (av födda utomlands)
s6	svenskreg.	(2B)	minst en förälder född i Finland (av födda utomlands)
s7	svenskreg.	(2C)	minst en förälder finländsk medborgare (av födda utomlands)
s9	svenskreg.	(2E)	(2A) eller (2B) eller (2C)
f1	finskreg.	(0)	totalt
f2	finskreg.	(1)	född i Finland
f3	finskreg.	(2)	född utomlands
f4	finskreg.	(2iSverige)	född i Sverige (av födda utomlands)
f5	finskreg.	(2A)	finländsk medborgare (av födda utomlands)
f6	finskreg.	(2B)	minst en förälder född i Finland (av födda utomlands)
f7	finskreg.	(2C)	minst en förälder finländsk medborgare (av födda utomlands)
f9	finskreg.	(2E)	(2A) eller (2B) eller (2C)

Tabell A6. Det årliga antalet flyttningar till Finland från Sverige gjorda av svensk- respektive finskregistrerade personer, 1988-2023.

år	s1	s2	s3	s4	s5	s6	s7	s9	f1	f2	f3	f4	f5	f6	f7	f9
1988	912	581	331	314	126	162	160	177	4187	3372	815	790	728	797	786	805
1989	883	505	378	352	118	184	170	196	4626	3716	910	881	829	887	862	904
1990	909	552	357	344	116	160	145	172	4783	3825	958	932	875	944	917	951
1991	745	402	343	325	105	144	143	162	3578	2931	647	634	577	622	613	636
1992	627	391	236	226	35	75	65	78	2441	2082	359	336	302	346	320	353
1993	477	298	179	162	47	63	56	73	2192	1815	377	364	326	350	335	367
1994	527	315	212	190	56	83	79	93	2096	1703	393	383	332	373	350	383
1995	662	393	269	256	69	109	95	124	2324	1858	466	453	400	437	423	455
1996	727	431	296	275	86	105	103	115	2560	2083	477	460	410	449	429	467
1997	749	447	302	280	76	117	99	128	2291	1816	475	464	405	435	406	454
1998	893	506	387	362	91	134	123	151	2335	1938	397	385	321	367	333	385
1999	840	531	309	295	85	101	94	109	2135	1755	380	356	311	336	295	362
2000	832	474	358	333	88	125	118	141	2125	1791	334	321	275	299	269	316
2001	861	528	333	308	91	116	111	130	2324	1897	427	409	369	388	364	408
2002	864	489	375	354	102	119	118	139	2098	1741	357	347	292	297	283	331
2003	975	559	416	396	120	124	132	151	2156	1808	348	335	295	313	287	339
2004	946	553	393	367	109	127	120	147	2297	1894	403	377	339	367	332	391
2005	1026	576	450	414	133	146	141	166	2550	2112	438	416	376	385	355	413
2006	937	497	440	410	85	113	107	132	2060	1717	343	322	290	300	266	330
2007	1008	528	480	457	123	150	152	187	1980	1624	356	336	302	297	274	340
2008	1050	546	504	463	101	122	121	144	1972	1609	363	342	308	321	292	346
2009	1022	539	483	448	102	128	122	145	1643	1353	290	276	255	251	234	276
2010	931	481	450	422	116	125	116	143	1556	1240	316	301	275	268	247	305
2011	956	493	463	437	100	111	112	140	1542	1249	293	277	249	254	229	273
2012	837	440	397	367	104	101	98	122	1526	1218	308	292	265	272	246	300
2013	905	481	424	393	99	116	124	141	1347	1097	250	240	212	203	191	238
2014	928	486	442	400	95	90	105	120	1383	1152	231	221	202	189	171	222
2015	802	424	378	351	78	79	80	103	1316	1084	232	214	202	188	174	219
2016	888	447	441	406	113	111	126	147	1349	1129	220	208	192	184	163	216
2017	1037	560	477	431	121	110	134	160	1441	1152	289	268	253	221	209	273
2018	1003	487	516	475	104	97	104	126	1413	1167	246	235	216	191	195	238
2019	983	500	483	436	111	100	103	129	1399	1133	266	253	230	209	201	253
2020	1112	554	558	513	137	122	132	158	1456	1133	323	304	286	228	243	309
2021	1072	552	520	473	158	144	154	170	1209	986	223	211	199	168	160	210
2022	1022	455	567	496	161	145	162	185	1032	818	214	199	189	154	163	203
2023	923	401	522	470	137	89	94	141	1063	832	231	219	208	144	151	219

kolumnrubrik	modersmål	typ	etikett
s1	svenskreg.	(0)	totalt
s2	svenskreg.	(1)	född i Finland
s3	svenskreg.	(2)	född utomlands
s4	svenskreg.	(2 Sverige)	född i Sverige (av födda utomlands)
s5	svenskreg.	(2A)	finländsk medborgare (av födda utomlands)
s6	svenskreg.	(2B)	minst en förälder född i Finland (av födda utomlands)
s7	svenskreg.	(2C)	minst en förälder finländsk medborgare (av födda utomlands)
s9	svenskreg.	(2E)	(2A) eller (2B) eller (2C)
f1	finskreg.	(0)	totalt
f2	finskreg.	(1)	född i Finland
f3	finskreg.	(2)	född utomlands
f4	finskreg.	(2 Sverige)	född i Sverige (av födda utomlands)
f5	finskreg.	(2A)	finländsk medborgare (av födda utomlands)
f6	finskreg.	(2B)	minst en förälder född i Finland (av födda utomlands)
f7	finskreg.	(2C)	minst en förälder finländsk medborgare (av födda utomlands)
f9	finskreg.	(2E)	(2A) eller (2B) eller (2C)

Tabell A7. Det årliga antalet flyttningar från Finland till Sverige gjorda av svensk- respektive finskregistrerade personer, 1988-2023.

år	s1	s2	s3	s4	s5	s6	s7	s9	f1	f2	f3	f4	f5	f6	f7	f9
1988	973	810	163	135	54	71	59	78	4042	3770	272	246	250	258	249	266
1989	944	754	190	175	69	78	72	90	3507	3258	249	228	214	238	229	244
1990	804	626	178	163	45	80	66	87	2909	2630	279	258	259	270	265	276
1991	679	508	171	151	43	60	51	70	2269	2015	254	236	217	241	221	247
1992	643	471	172	157	35	42	37	51	1994	1749	245	228	215	224	215	236
1993	748	552	196	176	54	60	51	76	1787	1574	213	196	177	184	177	203
1994	866	693	173	158	57	61	55	73	2087	1847	240	224	205	217	203	231
1995	926	766	160	143	58	59	56	73	1939	1716	223	209	196	203	197	218
1996	810	643	167	147	56	71	63	77	1964	1745	219	202	173	196	179	210
1997	889	688	201	184	61	69	65	80	1985	1756	229	220	196	210	195	223
1998	895	713	182	164	58	83	71	95	2137	1872	265	252	205	239	212	248
1999	1073	847	226	213	53	90	62	100	2240	1962	278	264	236	257	243	270
2000	1033	791	242	223	74	87	85	101	2489	2167	322	316	263	297	261	309
2001	1030	807	223	209	58	83	76	96	2289	2049	240	236	199	222	206	230
2002	970	748	222	204	68	76	75	88	2246	2004	242	232	211	217	206	232
2003	946	739	207	192	50	62	57	74	2109	1876	233	226	187	206	194	215
2004	844	633	211	192	64	60	58	75	1845	1631	214	199	184	191	177	206
2005	934	663	271	257	69	83	77	93	2006	1776	230	222	195	215	195	225
2006	960	686	274	243	74	78	66	95	1621	1433	188	177	150	162	145	177
2007	932	683	249	228	57	72	60	81	1569	1386	183	168	153	162	147	175
2008	788	555	233	214	74	70	61	89	1329	1189	140	129	121	117	112	136
2009	837	612	225	210	47	51	47	62	1303	1138	165	149	140	135	121	156
2010	1018	730	288	268	56	68	63	81	1378	1201	177	169	146	148	143	168
2011	882	593	289	264	73	70	61	89	991	864	127	120	102	112	91	120
2012	986	741	245	225	64	57	56	77	1320	1181	139	134	109	113	101	125
2013	972	690	282	250	86	77	75	106	1345	1192	153	143	132	130	123	148
2014	1159	838	321	288	87	77	69	106	1465	1319	146	128	123	119	104	136
2015	1194	887	307	265	95	75	74	106	1510	1367	143	130	123	117	107	138
2016	1412	1109	303	265	90	71	80	110	1557	1420	137	114	117	112	106	130
2017	1198	915	283	244	80	65	66	89	1434	1335	99	83	86	85	73	96
2018	1133	851	282	246	91	79	79	102	1345	1202	143	127	129	112	111	135
2019	1002	716	286	253	85	69	74	108	1101	978	123	110	106	90	82	114
2020	852	630	222	201	62	42	48	69	883	787	96	92	83	69	64	87
2021	784	559	225	204	65	44	50	68	780	689	91	78	84	78	75	90
2022	898	618	280	247	101	75	91	113	811	738	73	65	66	56	59	73
2023	839	566	273	226	89	66	74	99	810	711	99	84	88	73	64	94

kolumnrubrik	modersmål	typ	etikett
s1	svenskreg.	(0)	totalt
s2	svenskreg.	(1)	född i Finland
s3	svenskreg.	(2)	född utomlands
s4	svenskreg.	(2iSverige)	född i Sverige (av födda utomlands)
s5	svenskreg.	(2A)	finländsk medborgare (av födda utomlands)
s6	svenskreg.	(2B)	minst en förälder född i Finland (av födda utomlands)
s7	svenskreg.	(2C)	minst en förälder finländsk medborgare (av födda utomlands)
s9	svenskreg.	(2E)	(2A) eller (2B) eller (2C)
f1	finskreg.	(0)	totalt
f2	finskreg.	(1)	född i Finland
f3	finskreg.	(2)	född utomlands
f4	finskreg.	(2iSverige)	född i Sverige (av födda utomlands)
f5	finskreg.	(2A)	finländsk medborgare (av födda utomlands)
f6	finskreg.	(2B)	minst en förälder född i Finland (av födda utomlands)
f7	finskreg.	(2C)	minst en förälder finländsk medborgare (av födda utomlands)
f9	finskreg.	(2E)	(2A) eller (2B) eller (2C)

**magma**