

# magma

MAGMA • 3/2021



**Kaisa Kepsu**

## **HJÄRNFLYKT ELLER INTE? DEL III**

**Den svenskspråkiga befolkningens internationella rörlighet  
under pandemiåret 2020**

**Hjärnflykt eller inte? Del III**  
**Den svenskspråkiga befolkningens internationella rörlighet**  
**under pandemiåret 2020**

**Utgivare:** Tankesmedjan Magma  
[www.magma.fi](http://www.magma.fi)

**Magma 2021**

**Layout:** Oy Nord Print Ab  
**Pärmbild:** iStock

**ISBN:** 978-952-7328-20-0 (online)

**Magma:**

**ISSN:** 1798-4610 (online)

Innehållet fritt tillgängligt med vissa förbehåll:

Magma önskar få största möjliga spridning av de publikationer som ges ut. Därför kan våra rapporter fritt laddas ner via [www.magma.fi](http://www.magma.fi). Det är tillåtet att kopiera, citera och återge avsnitt ur denna publikation förutsatt att källan anges samt att innehållet inte förändras eller förvrängs.

**Kaisa Kepsu**

## **Hjärnflykt eller inte? Del III**

Den svenskspråkiga befolkningens internationella rörlighet  
under pandemiåret 2020

## Om författaren



FM **Kaisa Kepsu** är forskare och tidigare samhällsanalytiker vid tankesmedjan Magma. Hennes forskning fokuserar på migration och minoriteter samt stadsgeografi. Den svenskspråkiga befolkningens flyttningsmönster har hon följt sedan 2000. Till utbildningen är hon kulturgeograf och har varit verksam som forskare och lärare vid Helsingfors universitet. Kepsu har länge arbetat med nordiska frågor och fungerar för närvarande som seniorrådgivare vid Nordens välfärdscenter, en institution under Nordiska ministerrådet.

# Innehållsförteckning

<b>1. Inledning</b>	<b>6</b>
<b>2. Finland: Internationell migration år 2020</b>	<b>8</b>
<b>3. Den svenskspråkiga utflyttningen till Sverige har minskat något under pandemin</b>	<b>9</b>
<b>4. Återflyttningen från Sverige oförändrad</b>	<b>12</b>
<b>5. Små pandemieffekter på flyttningsströmmarna från Åland, Österbotten och Åbo</b>	<b>15</b>
<b>6. Slutord</b>	<b>18</b>

# 1. Inledning

**N**edstängningarna och andra smittskyddsåtgärder under covid-19-pandemin har påverkat människors rörlighet både i närsamhället, inom landet och utomlands mer än något annat fenomen på väldigt lång tid. **I denna studie diskuteras vilken effekt pandemin har haft på den svenskspråkiga befolkningens migrationsmönster utomlands, speciellt till Sverige.** Blicken riktas i synnerhet på året 2020, då restriktionerna var som strängast. Man kan förvänta sig att färre människor har flyttat till Sverige under pandemin än före epidemins utbrott, men hur stor är nedgången? Har ”hjärnflykten” hejdats och kan vi till och med tala om *brain gain* i stället för *brain drain*? Och den svåra frågan, hur bestående är förändringarna?

Studien är en uppföljning av de Magma-rapporter jag skrivit om den svenskspråkiga befolkningens migrationsmönster till Sverige år 2016 och år 2019 (med Blanka Henriksson).<sup>1</sup> Även i denna studie analyseras ett specialbeställt material från Statistikcentralen – en uppdatering över utvecklingen av flyttningsströmmarna mellan 2018 och 2020.

Statistiken i denna studie bekräftar att de svenskspråkigas utflyttning till Sverige har avtagit under det första pandemiåret 2020. Jämfört med ett normalår har nedgången varit nästan 25 procent. Däremot ser vi bara en marginell ökning av återflyttningen från Sverige, fastän många utlandsfinländare annars har återvänt till landet.<sup>2</sup> Ingen helomvändning av rörligheten har alltså skett och statistiken visar ännu på ett underskott för den svenskspråkiga befolkningen i Finland. Med tanke på de stränga reserestriktioner som varit gällande under 2020 är nedgången i utflyttningen egentligen ganska moderat.

Undersökningen har på så sätt åskådliggjort hur stabil Sverigeflyttningen ändå är från vissa delar av Finland. I Nyland märks effekterna av coronaåret tydligast, medan rörligheten knappt rubbats till och från Åland, och är mindre dramatisk också ur ett österbottniskt och Åboperspektiv.

Flyttningstraditionen hos finlandssvenskarna är stabil och djupt rotad: kontakterna mellan Finland och Sverige är täta och det är naturligt att se sig om efter arbets- och studiemöjligheter i Sverige. Därför är det högst sannolikt att pandemiåren bara kommer att vara ett undantag och utflyttningen till Sverige fortsätter som vanligt efter pandemin. Kanske kommer Sverigeflyttningen tillfälligt att öka på grund av ett uppdämt behov då människor skjuter upp sina flyttplaner.

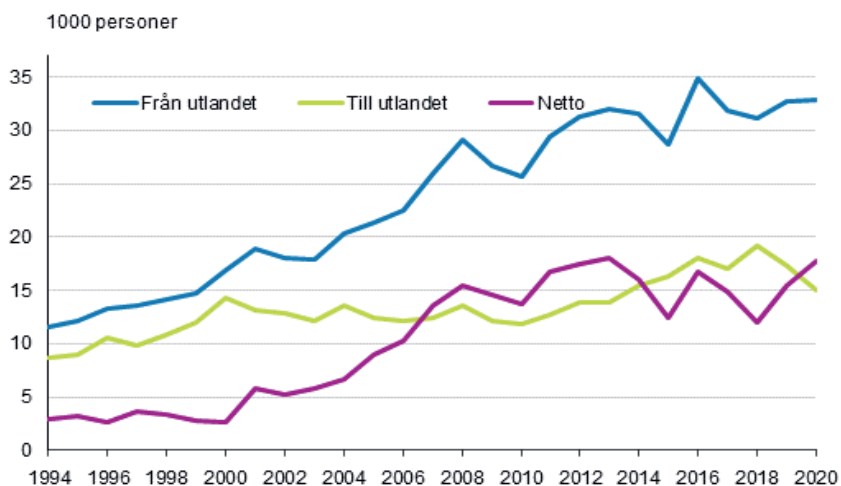
Pandemin har ändå haft stor effekt på människors flyttningmönster både utomlands och framför allt inom landet. Vad trendbrottet betyder på lång sikt och hur samhället kommer att se ut när vi kommer ur coronakrisen är ännu ovisst. Lösningarna under pandemin har gett skjuts åt vissa trender som direkt påverkar människors mobilitet, så som digitaliseringen av arbetslivet och distansarbetet. Hur de utvecklas och hur människor och arbetsgivare utnyttjar de nya möjligheterna återstår att se. Ett framtida scenario är att arbetspendlingen över gränsen blir vanligare.

I denna text lyfter jag fram några centrala resultat ur den statistiska analysen. Först visar jag kort hur de generella migrationstrenderna till och från Finland ser ut. Därefter granskar jag hur den svenskspråkiga befolkningens utrikesmigration under pandemin ser ut i förhållande till de allmänna trenderna. Studien avslutas med några slutord.

## 2. Finland: Internationell migration år 2020

**D**en internationella migrationen under pandemiåret 2020 var positiv för Finlands befolkningsutveckling. Emigrationen från Finland minskade klart medan immigrationen framför allt från länder utanför EU fortsatte i samma takt. För Finland betydde det en flyttningsvinst på över 17 000 personer under året (bild 1).

Utmärkande för pandemiåret var att många utlandsfinländare återvände till Finland. Inflyttningen av finländska medborgare från utlandet har inte legat på en lika hög nivå på 30 år och för första gången på länge fick Finland ett tillskott även av finländska medborgare (1 109 personer).<sup>3</sup>

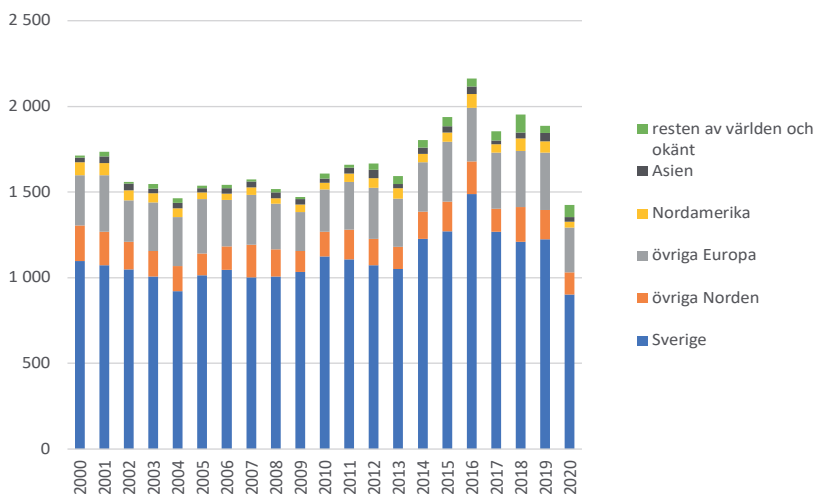


**Bild 1.** Invandring, utvandring och nettoinvandring mellan Finland och andra länder 1994–2020. Flyttningsströmmarna innefattar både finländska och utländska medborgare. (Bild och källa: Statistikcentralen 2021)



### 3. Den svenskspråkiga utflyttningen till Sverige har minskat något under pandemin

**C**oronaåret 2020 har varit ett stort undantagsår även för den svenskspråkiga befolkningens migrationstrender. Antalet personer som flyttat utomlands har inte varit lika lågt på hela 2000-talet. Jämfört med 2017–2019 har utflyttningen minskat med en fjärdedel: år 2020 flyttade 1 425 svenskspråkiga utomlands (hela världen), medan motsvarande siffra under föregående treårsperiod var i snitt 1 900 personer per år (bild 2).

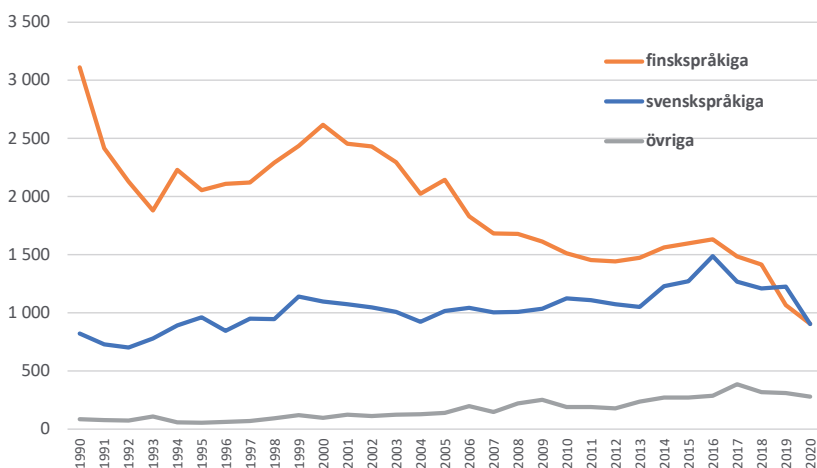


**Bild 2.** Antalet svenskspråkiga utflyttare till olika destinationsländer eller-regioner 2000–2020. (Källa: Statistikcentralen)

Nedgången har varit likartad vart än i världen de svenskspråkiga flyttat, med undantag för Nordamerika. Emigrationen till USA och Kanada har minskat med nästan 50 procent (men volymen är liten, 32 personer år 2020).

**Finlandssvenskarnas favoritland är fortfarande Sverige.** Hela två tredjedelar av alla svenskspråkiga utflyttare väljer grannlandet i väst, en tiondedel något annat nordiskt land och närmare 20 procent ett annat europeiskt land.

**Då det gäller utflyttningen till Sverige har finlandssvenskarnas flyttningsbenägenhet avtagit** med ca 25 procent från normalläget (bild 3). Enligt statistiken flyttade 902 svenskspråkiga från Finland till Sverige år 2020, medan siffran under hela 2010-talet låg i genomsnitt på 1 200 utflyttare.



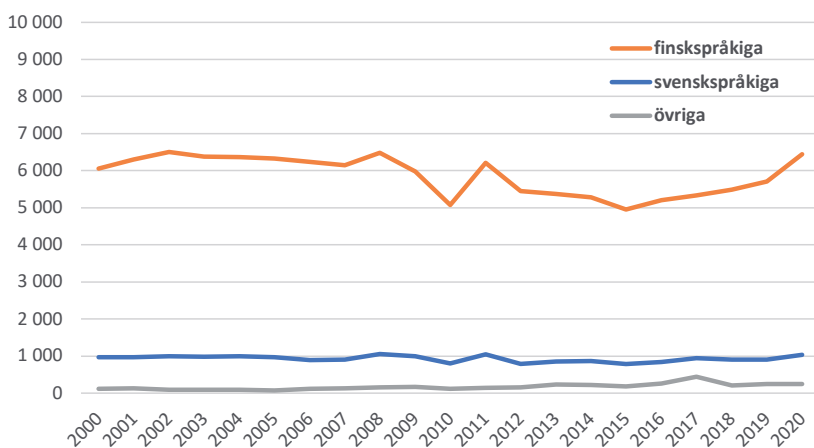
**Bild 3.** Migrationen från Finland till Sverige enligt flyttarens språk 1990–2020. (Källa: Statistikcentralen)

För de finskspråkiga syns en likartad minskning av flyttare till Sverige, men skillnaden är att nedgången inleddes redan innan pandemin år 2019. Samma år flyttade också för första gången fler svenskspråkiga än finskspråkiga till Sverige under hela jämförelseperioden 1990–2020. Sverige som land verkar ha blivit mindre attraktivt för den finsktalande befolkningen, även utan undantagstillstånd.

Att flyttningarna utomlands och till Sverige har minskat under pandemin är ingen överraskning. Men samtidigt kan man fråga sig om nedgången är särskilt dramatisk. Med tanke på de stränga reserestriktionerna och nedstängningarna av samhällena under pandemins första år är det ändå ganska många som tagit sitt pick och pack och bosatt sig i ett annat land. Att gränserna varit helt stängda och den internationella rörligheten nästan avstannat stämmer inte alls.

## 4. Återflyttningen från Sverige oförändrad

**A**r 2020 flyttade fler utlandsfinländare (födda i Finland)<sup>4</sup> tillbaka till Finland än på tio år, sammanlagt nästan 6 500 finskspråkiga och drygt 1 000 svenskspråkiga (bild 4). För de finskspråkiga betyder det en ökning på 17 procent och för finlandsvenskarna 12 procent från årsgenomsnittet för 2017–2019.

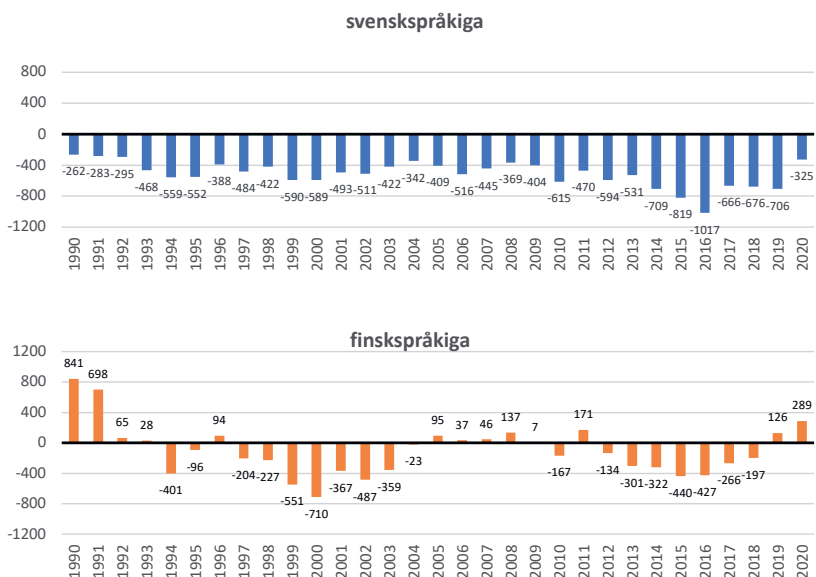


**Bild 4.** Immigration eller "återflyttning" till Finland från hela världen enligt flyttarens språk. Som återflyttare definieras personer som är födda i Finland. (Källa: Statistikcentralen)

**Från Sverige har det däremot inte direkt varit någon rusning tillbaka till Finland, varken då det gäller finsk- eller svenskspråkiga.** Förändringen i återflyttningen har varit marginell jämfört med tidigare år: antalet svenskspråkiga som flyttat tillbaka från Sverige har ökat endast fem procent jämfört med

ett normalår. Återflyttningen från de andra nordiska länderna har inte heller ökat, men från resten av Europa har återflyttningen stigit med 41 procent.

Då vi jämför utflyttningen från Finland med återflyttningen kan vi se om rörligheten åt båda hållen är i balans. Tidigare studier av Sverigeflyttningen visar att så inte är fallet för finlandssvenskarna, utan mycket färre flyttar tillbaka än flyttar ut. I ett längre tidsperspektiv har vi sett att omkring hälften av de svenskspråkiga flyttarna till Sverige har stannat kvar.<sup>5</sup>



**Bild 5.** Flyttungsunderskott och -överskott för Sverigeflyttningen enligt språkgrupp 1990–2020. Då siffran är 0 är flyttningsströmmarna åt de olika hållen i balans – lika många personer flyttar från Finland till Sverige som tillbaka från Sverige till Finland. Som återflyttare anges personer som är födda i Finland. (Källa: Statistikcentralen)

**Eftersom utflyttningen gick ner under pandemin var också flyttningsbalansen mer positiv år 2020 än den brukar vara.** Återflyttningen utgjorde två tredjedelar av utflyttningen: totalt flyttade 902 svenskspråkiga till Sverige och samma år rörde

sig 577 svenskspråkiga födda i Finland åt andra hållet. Underskottet var alltså drygt 300 svenskspråkiga, den lägsta siffran sedan 1990-talet (bild 5). Bilden visar också att under åren före pandemin 2017–2019 jämnade underskottet ut sig till lite lägre nivåer än under toppåret för Sverigeflyttningen 2016.

**Utlandsfinländarna har alltså inte återvänt från Sverige och de andra nordiska länderna under pandemiåret i samma utsträckning som från andra delar av världen.** Coronapolitiken verkar inte ha drivit finländarna tillbaka från våra nordiska grannländerna i väst, trots all medial uppmärksamhet om olika coronastrategier och som vissa personliga berättelser i pressen indikerat.<sup>6</sup> Sverige känns bekant och tryggt och en flytt tillbaka under krisen kanske inte kändes nödvändig. Fastän de fysiska gränserna ”stängdes” förefaller de mentala avstånden mellan de nordiska länderna ändå inte vara så stora. Allt detta är tecken på att Sverige och Norden är en integrerad del av finländarnas arbets- och studiemarknad även under kriser.

## 5. Små pandemieffekter på flyttningsströmmarna från Åland, Österbotten och Åbo

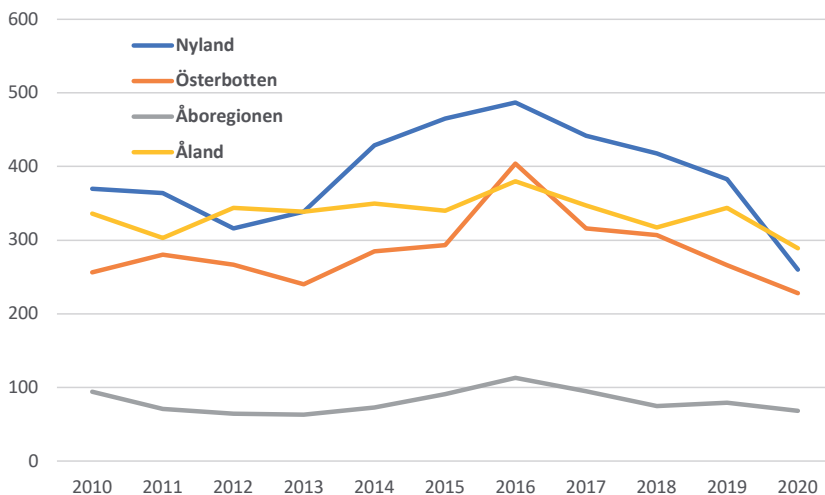
**E**n analys av flyttningsmönstren från de olika svenskspråkiga regionerna visar några intressanta iakttagelser (bild 6).

Nyland sticker ut som den region med mest förändringar i den svenskspråkiga befolkningens flyttningsmönster till Sverige. För det första har **nedgången i antalet Sverigeflyttare varit speciellt brant från Nyland**. Under perioden 2017–2019 flyttade i snitt 414 svenskspråkiga från Nyland till Sverige, men år 2020 hade siffran fallit rejält till 260; en minskning på 37 procent. Det regionala trendbrott som observerats i Magmas förra studier – att utflyttningen från Nyland klart passerat utflyttningen från Österbotten – syns inte längre. Det ser man tydligast då man granskar utflyttningen i relativa tal, alltså i förhållande till regionens folkmängd. Flyttningsbenägenheten från Österbotten var 2,4 per tusen invånare medan den från Nyland var 2,0 per tusen.

För det andra **har återflyttningen från Sverige till Nyland och speciellt till Helsingforsregionen ökat markant år 2020**, till Nyland med 20 procent och till huvudstadsregionen med 25 procent. Trenden syns inte i de andra regionerna – som redan konstaterats har Svenskfinland som helhet inte haft en ökad återflyttning från Sverige. Det har lett till att Nylands migrationsunderskott för år 2020 också minskat. Från att i snitt ha tappat ca 240 personer årligen under 2017–2019 var ”förlusten” år 2020 endast 55 personer.

**Pandemin har inte haft samma effekt på utflyttningstalen från Åland, Åbo-regionen eller Österbotten**. Speciellt på Åland är trenden ganska stabil även år 2020, med bara 14 procent färre flyttare till Sverige och ungefär lika många återflyttare från Sverige som under ett normalår. Migrationsbenägenheten

fortsätter på en hög nivå, 11 per tusen flyttare år 2020. Nedgången i flyttningsciffrorna från Åboregionen är måttliga 18 procent och från Österbotten 23 procent. Regionerna har inte heller sett en ökning i återflyttningen från Sverige jämfört med tidigare år.



**Bild 6.** Flytt från Finland till Sverige enligt region 2010–2020, svenskspråkiga. (Källa: Statistikcentralen)

De regionala talen är i linje med analysen av flyttarnas ålder. Nedgången i utflyttningen har varit minst tydlig bland ungdomarna i åldersgruppen 15–24 år och det är just ungdomsflyttningen som dominerar från Åland och Österbotten. Det är också bland de unga som en flytt till Sverige högst troligt snabbare blir aktuell igen och bland vilka flyttningsstalen troligen når samma nivåer som innan covid-19-pandemin. Antalet finländska studenter som inledde sina högskolestudier i Sverige gick ner något år 2020, men till exempel vid Umeå universitet uppger man att de internationella studenterna på hösten 2021 var



uppe i nästan samma antal som innan pandemin.<sup>7</sup> Det indikererar att ungdomsflyttningen från Åland och Österbotten snart kommer att återhämta sig.

De regionala resultaten är intressanta på många sätt. En kris så som covid-19-pandemin kan blotta djupare mönster om vilka utvecklingslinjer som är mer bestående och vilka mer känsliga för störningar. **Ålands stabila flyttningstrend vittnar om att rörligheten till Sverige på ett mer grundläggande sätt är en del av den åländska kulturen. Man ser en liknande flyttningstradition även i svenska Österbotten.** En flytt till Sverige är helt enkelt ett naturligt alternativ för många svenskspråkiga ungdomar i Österbotten. I Nyland däremot har flyttningstalen fluktuerat mer. Betyder det då att flyttningsskulturen inte ännu är så starkt etablerad utan söker ännu sin form, i synnerhet i huvudstadsregionen? Eller påverkas deras flyttplaner mer av ekonomiska konjunkturer och andra samhällsförändringar?

## 6. Slutord

**C**ovid-19-pandemins första år har satt sina spår. Nordborna är vana att kunna röra sig fritt över gränserna sedan passfriheten från 1950-talet. Covid-19 och speciellt det bristande samarbetet i hanteringen av pandemin har i Norden varit ett hårt slag mot den fria rörligheten och visionen om ett integrerat Norden.

Ländernas olika nationella coronapolitik har också väckt en ny slags nationalism och ”landskampsanda”, i värsta fall misstänksamhet mot grannländernas coronastrategier och rent av ”coronamobbning” av medborgare från andra länder. Stängda gränser, ombytliga restriktioner och regler om karantän har skapat stora praktiska problem speciellt för de som lever sitt liv i två länder eller planerar en flytt utomlands. I gränsregionerna där växelverkan och rörlighet över den öppna gränsen är vardag har pandemin på nytt synliggjort riksgränsen.

Vilka långtgående följder politiken under pandemin får för rörligheten inom Norden är för tidigt att dra några slutsatser om. Det finns en risk att de negativa attityderna håller i sig ännu ett bra tag. Vill man framöver arbeta, flytta och investera i ett annat nordiskt land?

Men trots tillfälligt gnissel i maskineriet är det sannolikt att vi mer eller mindre kommer att återgå till det ”normala” efter pandemin. Allt tyder på att viljan att flytta och röra på sig inom Norden inte kommer att påverkas på lång sikt. I en omfattande opinionsundersökning som genomfördes under försommaren 2021 av Nordiska ministerrådet tror ungefär hälften att det om fem år är ännu fler nordiska medborgare som bor, studerar eller arbetar i ett annat nordiskt land. Bara sju procent trodde rörligheten skulle minska. En annan färsk undersökning i Tornedalen visar liknande resultat.<sup>8</sup>

Det som fortsatt driver på mobiliteten är det faktum att Finland och Sverige och även de övriga nordiska länderna är så nära sammanlänkade. Människor rör sig emellan länderna mer och mindre permanent: de turistar, besöker släkt och vänner, arbetar, gör business, lever familjeliv i två länder och ibland bosätter sig i det andra landet – permanent eller tillfälligt. Det föder mer kontakter och göder ännu djupare integration vilket upprätthåller rörligheten mellan länderna.

För de svenskspråkiga är flyttningsrörelsen till Sverige också en del av urbaniseringsutvecklingen. Sverige är en del av samma kultursfär och arbetsmarknad, vilket gör att mobiliteten på många sätt kan likställas med flyttning inom landet. Stockholm är en attraktiv metropol som för många finlandssvenskar ligger närmare än Helsingfors, ibland geografiskt men ännu oftare kulturellt, språkligt och känslomässigt.

Slutligen vet vi inte ännu vad det ”nya normala” blir efter pandemin. Digitaliseringen av arbetslivet har tagit ett stort skutt framåt och öppnat upp för ett mer platsberoende arbetsliv. På nationell nivå har den smidiga övergången till distansarbete gjort att diskussionen om ökad multilokalitet intensifierats. Man kan ha flera hem, jobba från fritidsbostaden och landsbygden.

Möjligheten att bo längre ifrån arbetsplatsen kommer att möjliggöra mer pendling även över gränsen mellan Finland och Sverige. Pendlingen syns dåligt i statistiken, men beräknas ha ökat betydligt. Speciellt inom expertyrken kan de goda erfarenheterna av distansarbete under coronapandemin betyda att man kan ta ett jobb i Sverige utan att man behöver flytta dit. Arbetsmarknaden breddas till att omfatta Sverige utan att man fysiskt behöver vara på plats varje dag, eller ens varje vecka. Kanske ser vi i framtiden ett ännu mer integrerat Finland och Sverige.

# Noter

- 1 Kepsu Kaisa & Blanka Henriksson (2019). *Hjärnflykt eller inte? Del II. Svenskspråkig ungdomsflyttning till Sverige trender och drivkrafter*. Magma 1/2019 och Kepsu, Kaisa (2016). *Hjärnflykt eller inte? En analys av den svenskspråkiga flyttningen mellan Finland och Sverige 2000-2015*. Magma-pamflett 2/2016.
- 2 Statistikcentralen (2021). Muuttoliike 2020. [https://www.tilastokeskus.fi/til/muutl/2020/muutl\\_2020\\_2021-05-12\\_fi.pdf](https://www.tilastokeskus.fi/til/muutl/2020/muutl_2020_2021-05-12_fi.pdf).
- 3 Statistikcentralen (2021). Muuttoliike 2020. [https://www.tilastokeskus.fi/til/muutl/2020/muutl\\_2020\\_2021-05-12\\_fi.pdf](https://www.tilastokeskus.fi/til/muutl/2020/muutl_2020_2021-05-12_fi.pdf).
- 4 Ett annat vanligt sätt att statistiskt försöka få tag på återflyttningen från utlandet är att följa finländska medborgares flyttning tillbaka till Finland.
- 5 Se t.ex. Kepsu 2016 och Kepsu & Henriksson 2019.
- 6 Till exempel Helsingin Sanomat 24.2.2021 <https://www.hs.fi/ulkomaat/art-2000007823355.html>.
- 7 SCB (2021). Inresande studenter i svensk högskoleutbildning läsåren 2010/11–2020/21 efter geografiskt område, land och kön. <https://scb.se/hitta-statistik/statistik-efter-amne/utbildning-och-forskning/hogskolevasende/internationell-studentmobilitet-i-hogskolan/> och Umeå universitets webbplats 25.8.2021. [https://www.umu.se/nyheter/nu-kommer-de-internationella-studenterna-till-umea\\_10813367/](https://www.umu.se/nyheter/nu-kommer-de-internationella-studenterna-till-umea_10813367/).
- 8 Mentala gränshinder. Upplevelser av hinder och möjligheter vid arbete över gränsen mellan Finland och Sverige (2021). Øresundsinstittuttet A 58/2021. <https://grensetjeneste.no/sverige/wp-content/uploads/sites/2/2021/09/Mentala-granshinder-slutversion-210630-SE.pdf> och Støtte og skuffelse – Holdninger til nordisk samarbeid (2021). Nordisk ministerråd. Analyse 03/2021. <https://pub.norden.org/nord2021-060/>.



**magma**